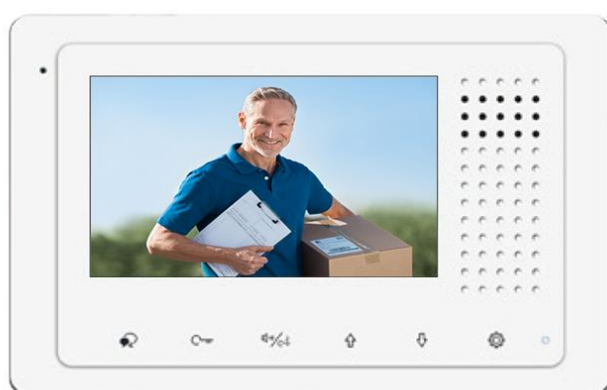


# MANUEL UTILISATEUR

## Nouvel écran HD 4,3 pouces à touches sensibles

### DIGI43C



### SOMMAIRE

- 1° INSTRUCTIONS page 2
- 2° DIMENSIONS ET HAUTEUR DE FIXATION page 2
- 3° CONNECTIQUE ET TYPE DE FIXATION page 3
- 4° FONCTIONS OUVERTURE ET SURVEILLANCE page 4
- 5° AJUSTER COULEUR / VOLUME page 4
- 6° PROGRAMMATION page 5
- 7° MEMOIRES D'IMAGES page 12
- 8° REGLAGES page 13
- 9° SPECIFICATIONS page 14
- 10° ADRESSAGE DES MONITEURS page 15
- PLATINE DE RUE DT-611-N page 16



## 1° INSTRUCTIONS

Ne pas toucher aux ouvertures derrière le moniteur pour permettre une bonne ventilation et protéger de la surchauffe. Ces ouvertures ne doivent pas être bloquées ni couvertes. Le moniteur ne doit jamais être placé près d'un radiateur ou d'une source de chaleur, à moins que l'on ne fournisse la ventilation appropriée.

Pour nettoyer, il est déconseillé de dépoussiérer l'écran à cristaux liquides en utilisant les mains ou un tissu humide, il faut utiliser un tissu doux de préférence en coton.

N'utilisez pas de produit chimique ou lave vitre.

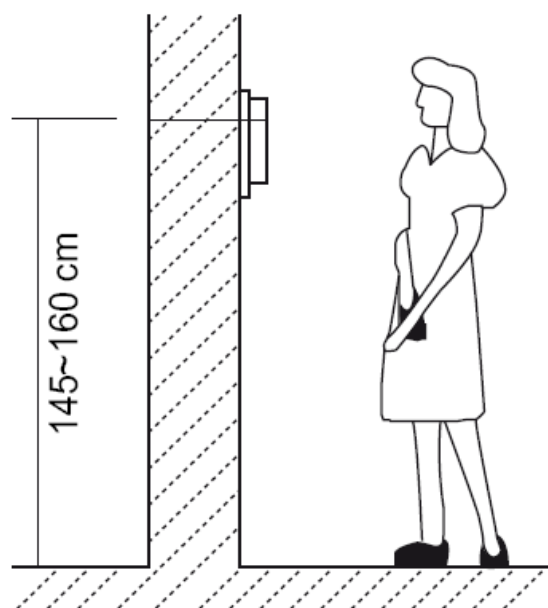
Si nécessaire, utilisez de l'eau claire ou diluez l'eau avec un peu de savon pour nettoyer la poussière.

L'altération d'image peut arriver si le moniteur est monté trop proche d'un champ magnétique, (Micro-ondes, TV, ordinateur etc.)

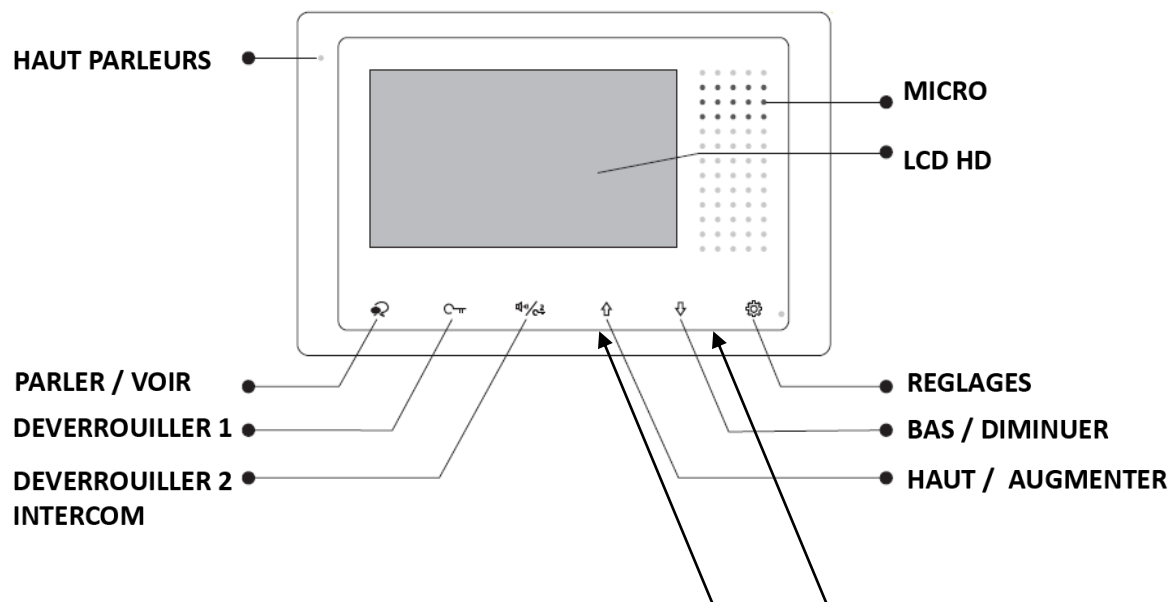
## 2° DIMENSIONS ET HAUTEUR DE FIXATION



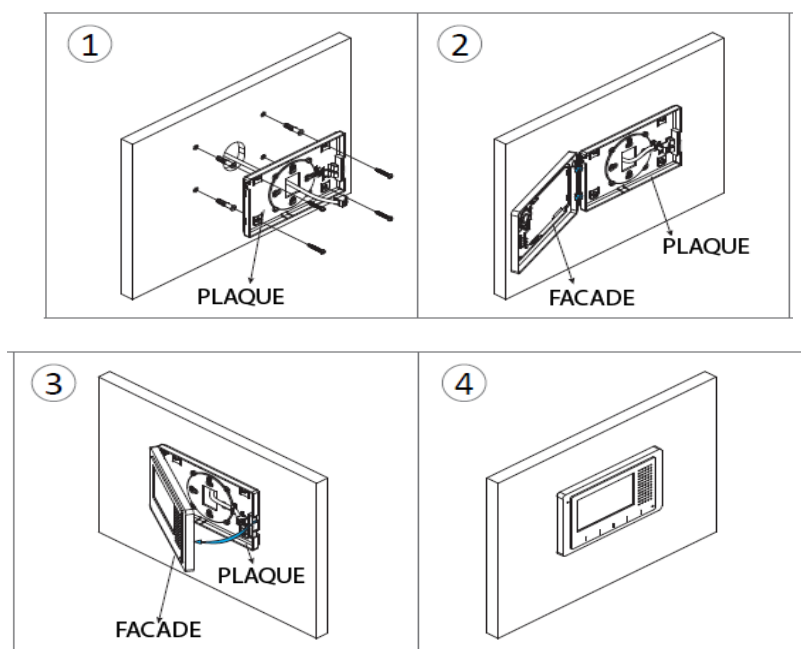
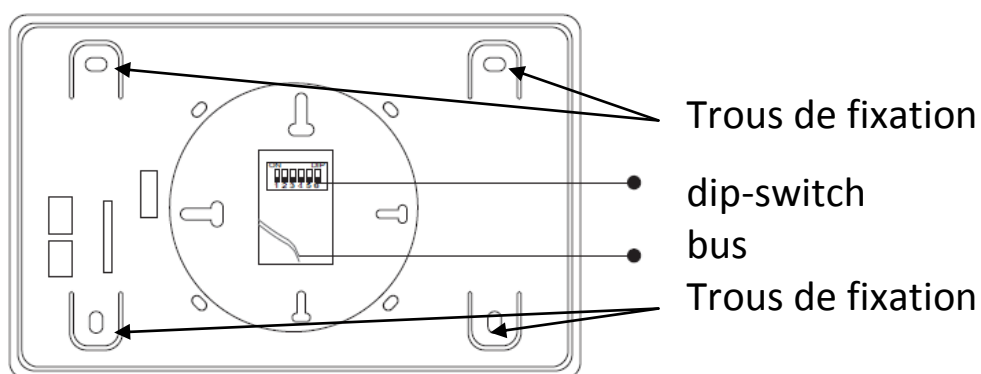
105mm \* 167mm \* 17mm



### 3° CONNECTIQUE ET TYPE DE FIXATION


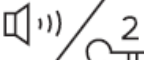



Pour passer d'une caméra à l'autre appuyez sur les flèches "haut" et "bas" (si elles sont branchées)




## 4° FONCTIONS OUVERTURE ET SURVEILLANCE

Après avoir reçu un appel, vous pouvez décrocher ou non, mais également ouvrir votre portillon ou ouvrir votre portail, ou même exécuter ces deux opérations simultanément, sans forcément communiquer avec le visiteur.


Si vous souhaitez ouvrir le portillon ou le portail, lorsque l'image du visiteur apparaît, appuyez sur la touche sensitive  pour le contact 1 ou  pour le contact 2.

Si vous souhaitez, vous pouvez tout d'abord communiquer avec le visiteur, en appuyant une première fois sur la touche sensitive  puis lui ouvrir le portillon ou le portail.

Si vous appuyez de nouveau une fois sur  vous pourrez mettre un terme votre communication avant les 90 secondes prévues.

Si vous ne souhaitez pas répondre au visiteur, alors l'écran de votre moniteur s'éteindra automatiquement après 40 secondes.

## 5° AJUSTER COULEUR / VOLUME

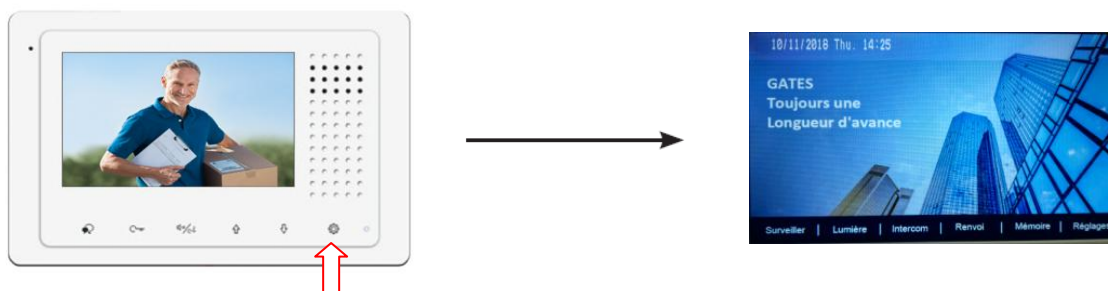
Pendant la fonction surveillance ou conversation vous pouvez ajuster les 4 fonctions suivantes en appuyant sur  puis "Ajuster" :

- le contraste
- la luminosité
- la couleur
- le volume de conversation



il vous suffit de monter ou descendre les flèches haut et bas pour régler une fonction à votre goût puis sur "suivant" pour passer à la fonction suivante et enfin "Sortie" pour valider et sortir vos réglages.


## 6° PROGRAMMATION



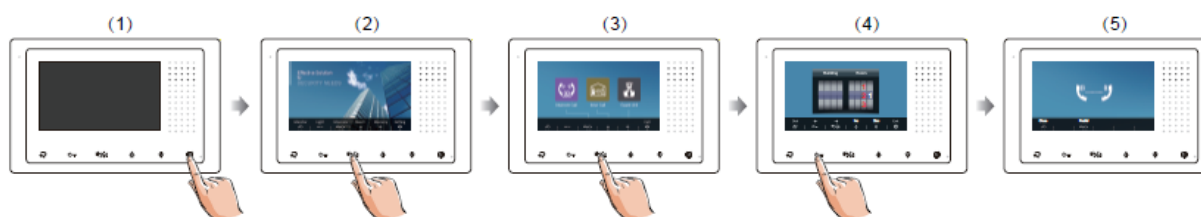
Touchez la touche sensitive "réglages" sur le moniteur, le menu des fonctions s'affiche:

**Surveiller / Lumière / Intercom / Renvoi / Mémoire / Réglages**

**6.1) "Surveiller"** Lorsqu'un visiteur s'approche de la caméra à l'extérieur, vous avez la possibilité de surveiller en appuyant sur la touche sensitive "Surveiller"

**6.2) "Lumière"** Touchez la touche sensitive "réglages" sur le moniteur, le menu des fonctions s'affiche, pressez la clé  si vous avez branché un KDT-RLC alors vous pourrez allumer la lumière pour 60s puis elle s'éteindra automatiquement.

**6.3) "Intercom"** Utiliser la fonction "Intercom" en tapant sur "Réglages" puis "Intercom" puis sur le mode choisit:



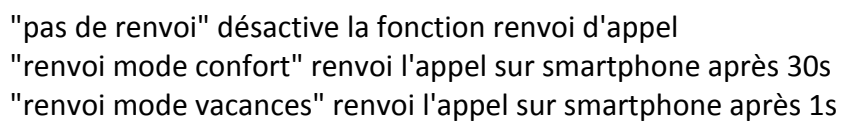
"intercom" / "en interne" / "gardien"

"intercom" : tapez le numéro du logement puis "composer"

"en interne" : cela va sonner sur tous les moniteurs

"gardien" : cela va sonner sur le moniteur du gardien

**consultez la notice SMARTYBOX IP pour son paramétrage avec le moniteur MINI ZEN**



6

## 6.5) "Renvoi" Utilisez la fonction "Renvoi" avec la SMARTYBOX IP



Téléchargez notre application " VDP CONNECT "



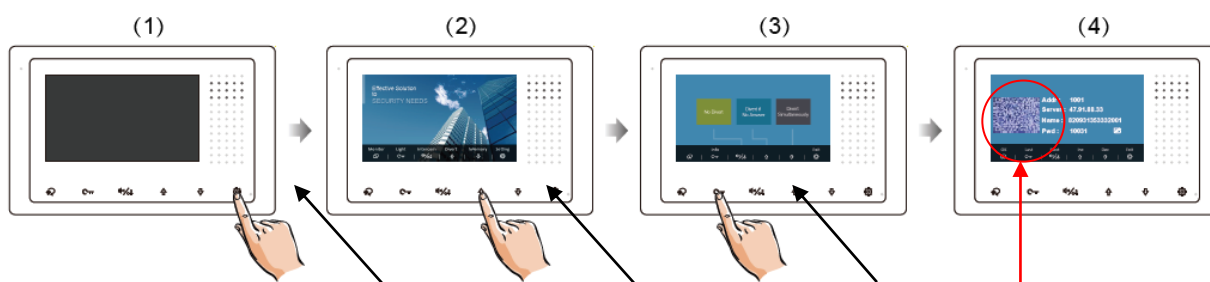
disponible pour Iphone® et Android®

Scannez ci-dessous le QR CODE correspondant à votre type de smartphone :



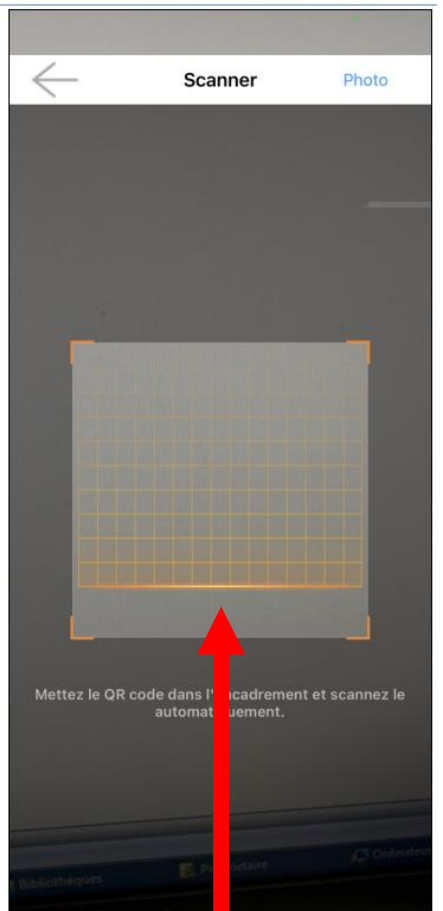
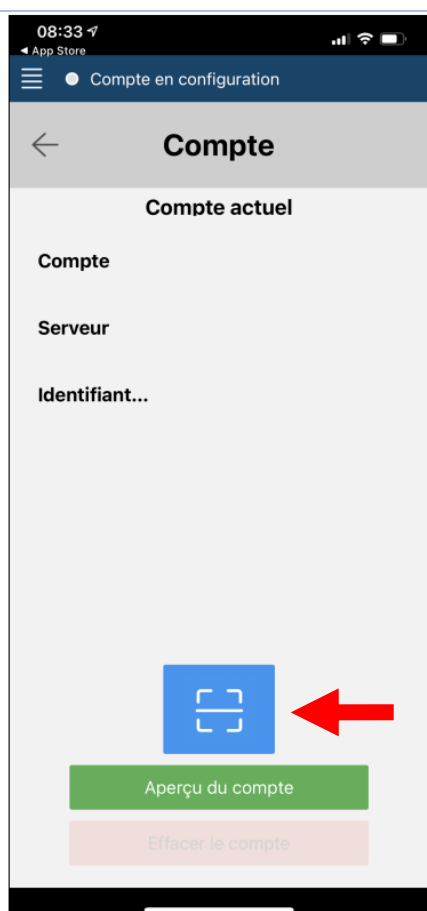
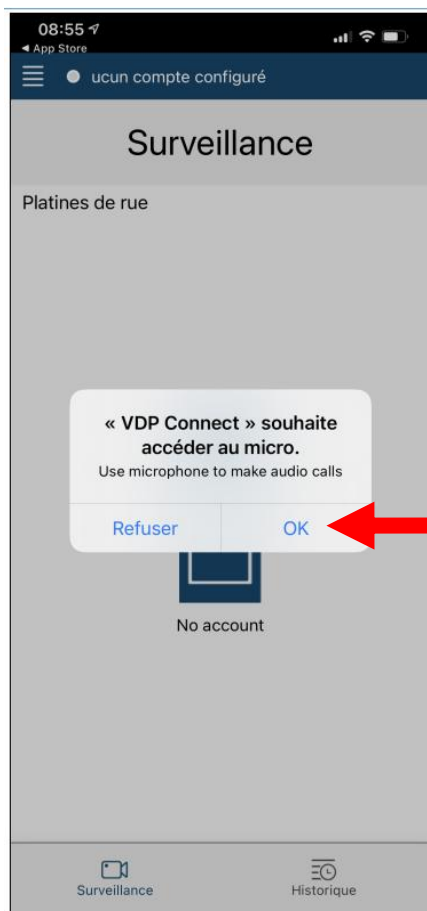
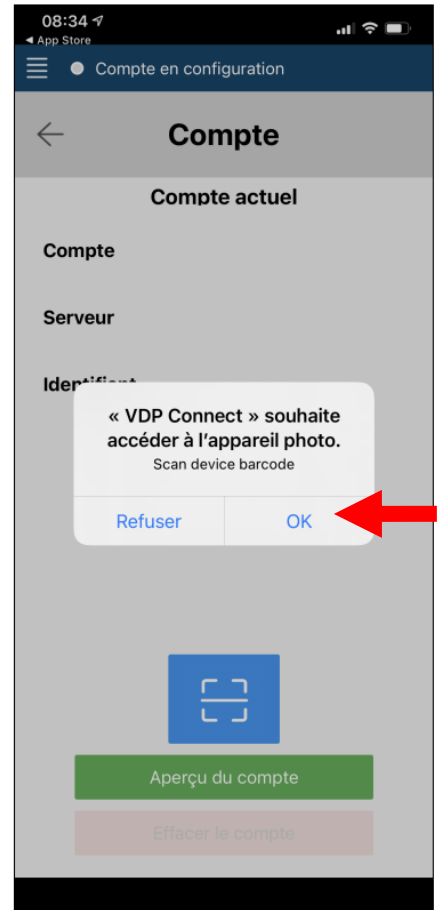
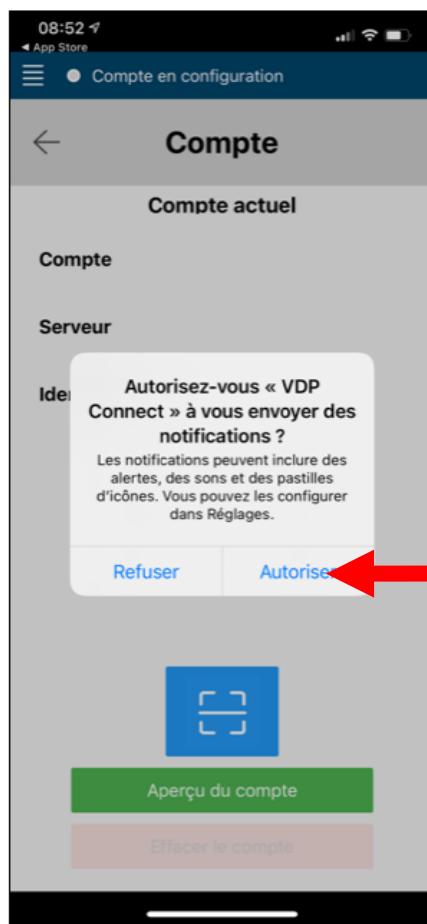
tapez 2EASY pour rechercher l'application gratuite

suivez les instructions pour le paramétrage de l'application et placez vous à côté de votre moniteur afin d'effectuer les manipulations nécessaires.



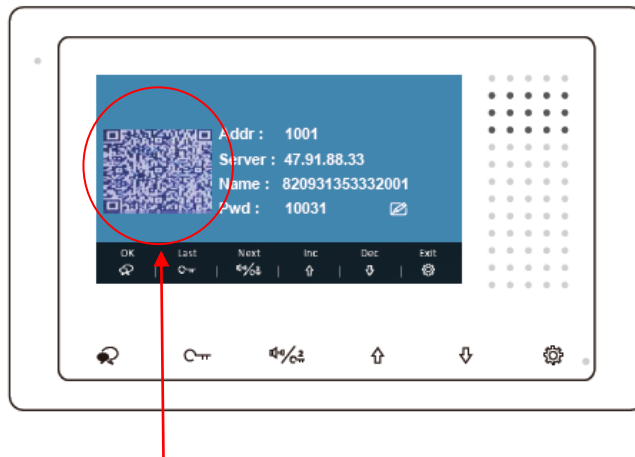
en appuyant sur "**Réglages**" puis "**Renvoi**" puis "**Info**":

vous obtiendrez votre code unique





## SCANNEZ LE QR CODE DU MONITEUR



Code unique à scanner



il est possible de changer ce code unique pour supprimer un utilisateur sur la page de votre code unique, cliquez sur :




OK

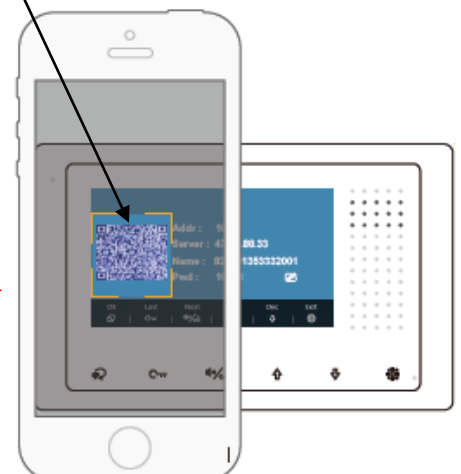
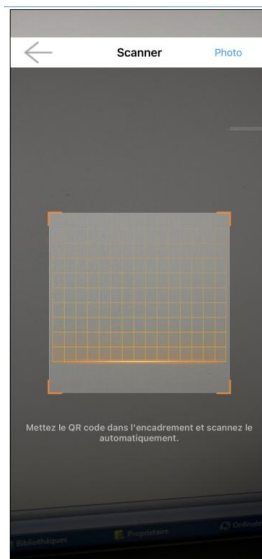
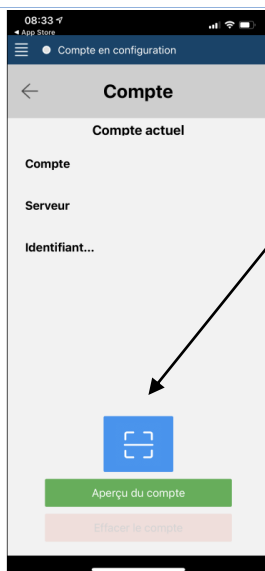
puis tapez un nouveau chiffre avec + et - puis suivant jusqu'à votre nombre de 4 chiffres



puis OK pour valider

si nombre ok = bip long

ouvrir l'application et toucher le logo  , puis scanner le code unique



## 6.6) TEST DU RENVOI D'APPEL

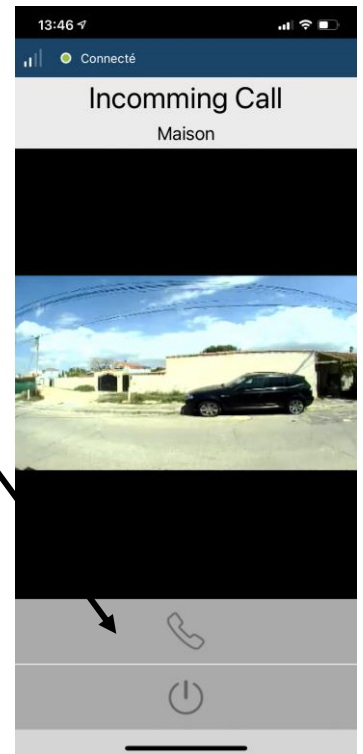
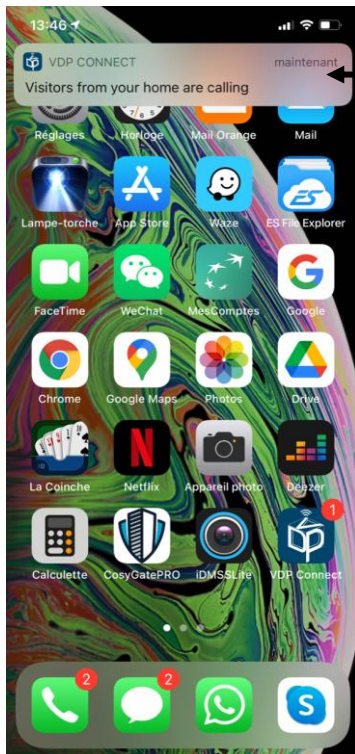
pour tester votre configuration, choisir le mode de transfert d'appel en appuyant sur : "**Réglages**" puis "**Renvoi**" enfin touchez "**Renvoi mode vacances**"

pour répondre à l'appel :



### SUR IOS

- 1°) Touchez la notification
- 2°) Touchez le bouton téléphone pour accepter l'appel directement ou attendre quelques secondes pour recevoir la vidéo



### SUR ANDROID

- 1°) Touchez le bouton téléphone pour accepter l'appel



## 6.7) COMMANDE A DISTANCE DEPUIS VOTRE SMARTPHONE

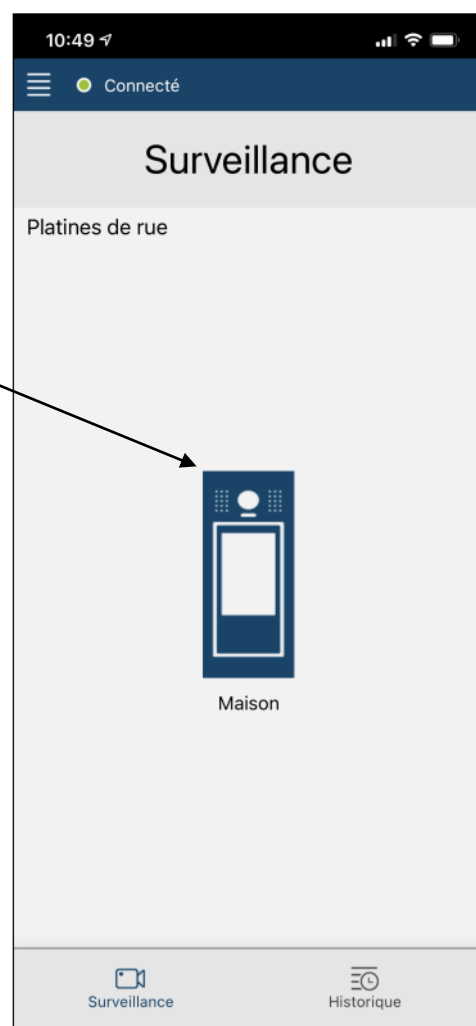
toucher le logo Maison et lancer une surveillance

vous obtiendrez la vue de votre platine de rue

si ce n'est pas le cas fermez l'application la 1ère fois

et relancer l'opération, parfois certains modèles doivent se rebooter suivant la marque et la génération.



une fois connecté à la platine de rue, vous pourrez ouvrir votre portail ou votre portillon ou les 2 si vous avez acheté un relais pour 2ème contact. Il vous suffit d'appuyer sur les pictogrammes suivants :

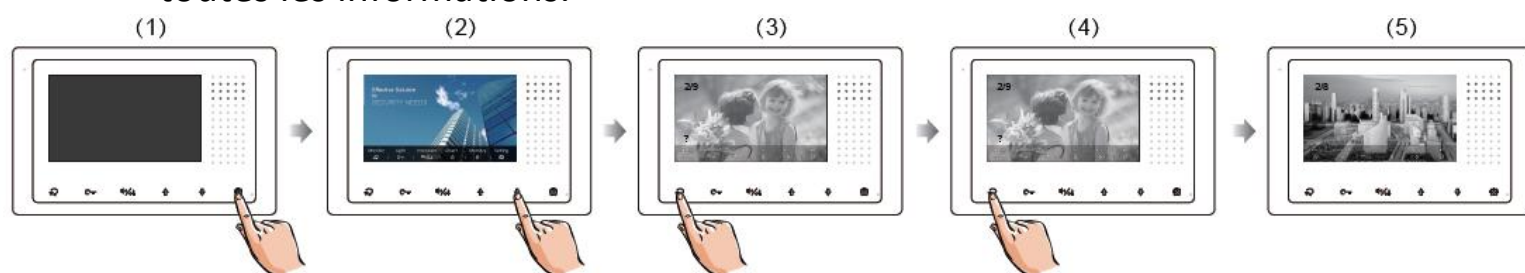


commande 1

commande 2

## 7° MEMOIRE D'IMAGES (avec SMARTYBOX IP)

Pendant la fonction surveillance ou conversation vous pouvez enregistrer des images en appuyant sur  puis "enregistre". Vous pourrez consulter vos enregistrements de photos en appuyant sur  en veille puis "Mémoire" ce qui vous permettra d'avoir toutes les informations.



### consulter la mémoire d'images:



Touchez la touche sensitive "réglages" sur le moniteur (main N°1), le menu des fonctions s'affiche:

touchez "mémoire" (main N°2) et faites défiler avec les flèches du haut "dernier" et du bas "suivant" pour consulter les images.

### supprimer une image:

Touchez la touche sensitive "réglages" sur le moniteur (main N°1), touchez "mémoire" (main N°2) et faites défiler avec les flèches du haut "dernier" et du bas "suivant" pour consulter l'image à supprimer touchez "Supprimer" (main N°3) et de nouveau "Supprimer" (main N°3) pour confirmer la suppression de l'image.

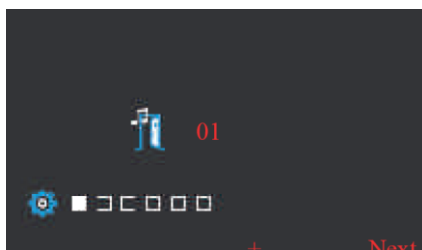
### supprimer toute la mémoire d'images:

Touchez la touche sensitive "réglages" sur le moniteur (main N°1), touchez "mémoire" (main N°2) puis "**vider tout**"  puis encore "**vider tout**" 

## 8° REGLAGES

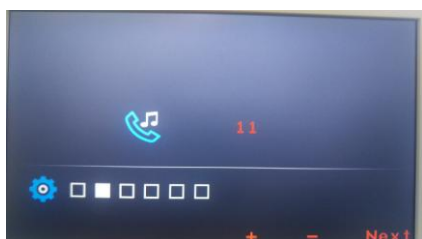
En cliquant 2 fois sur "Réglages" vous obtiendrez une suite d'évènements vous permettant de faire votre choix via les touches + / - .

Valider votre choix en cliquant sur "Suivant" et sur "Sortie" pour sortir.



### **sonnerie moniteur**

faites votre choix en défilant avec +



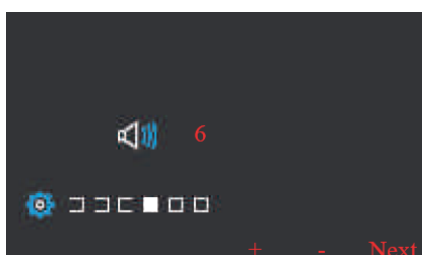
### **sonnerie intercom**

faites votre choix en défilant avec +



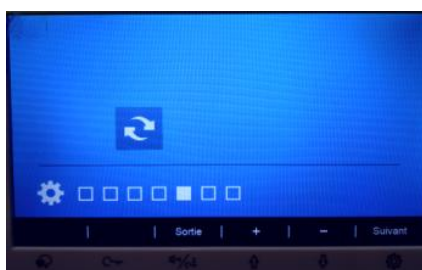
### **sonnerie entrée secondaire**

faites votre choix en défilant avec +




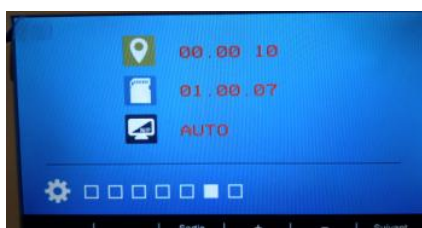
### **volume des sonneries**

faites votre choix en défilant avec +




### **date et heure**

appuyer 4 secondes sur   
réglez date/heure et valider par "OK"



### **paramétrage**

appuyer 4 secondes sur   
retrouvez tous les codes page suivante


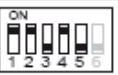
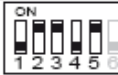




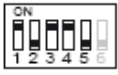



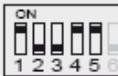


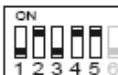
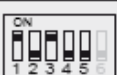
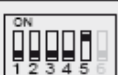
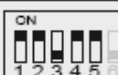

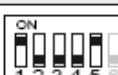
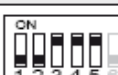










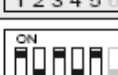
2419	reset
2424	paramètres
3006-3600	temps d'affichage de l'image en secondes
8008-8009	8008=mois/jour/année 8009=jour/mois/année
8012-8013	8012=12 heures 8013=24 heures
8010-8011	8010= NO 8011=NF
8401-8499	temps de déverrouillage
8016-8017	8016=bypass actif 8017=bypass inactif
8018-8020	8018=AUTO 8019=PAL 8020=NTSC
9015-9016	9015=intercom ON 9016=intercom OFF
9017-9018	9017=mémoire OFF 9018=mémoire ON
9101-9104	9101=1 plaque de rue 9104= 4 plaques de rue
9200-9216	9201= caméra 9216=16 caméras
8000-8003	8000=adresse 0 8003=adresse3
8004-8005	8004=gardien 8005=standard
8006-8007	8006=écran ON 8007=écran OFF

**Tapez votre code puis suivant**

## 9° SPECIFICATIONS

- Tension d'alimentation du moniteur : 20-28Vdc
- Consommation : Veille 7 mA / Travail : 145mA
- Taille de l'écran du moniteur : 4,3 pouces LCD couleur
- Résolutions d'affichage : 800 (R, G, B) x 480 pixels
- Câblage : 2 fils bus digital non polarisés
- Dimensions : 105(H)×167(l)×17(p)mm

## 10° ADRESSAGE DES MONITEURS

Bit state	User Code	Bit state	User Code	Bit state	User Code
	Code=0		Code=11		Code=22
	Code=1		Code=12		Code=23
	Code=2		Code=13		Code=24
	Code=3		Code=14		Code=25
	Code=4		Code=15		Code=26
	Code=5		Code=16		Code=27
	Code=6		Code=17		Code=28
	Code=7		Code=18		Code=29
	Code=8		Code=19		Code=30
	Code=9		Code=20		Code=31
	Code=10		Code=21		

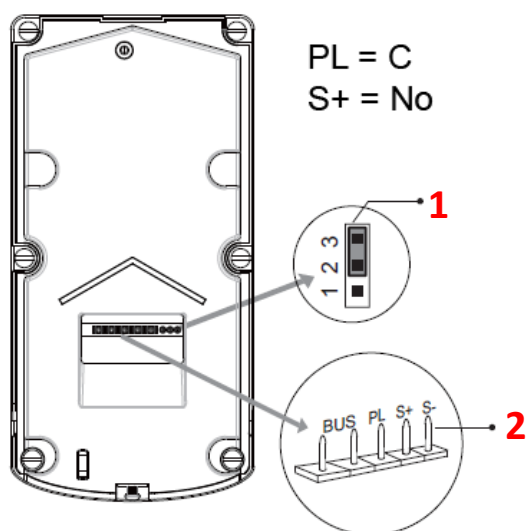
# DT-611N

Nouvelle platine de rue INOX  
angle 105°

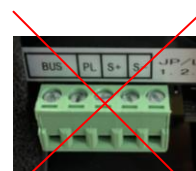


- clavier à codes tactile
- rétro-éclairage par LED
- visière de protection
- micro IP67
- 2ème relais via MINI-RLC
- Synthèse vocale
- Voix personnalisable via enregistreur vocal<sup>®</sup>

## Description technique DT-611N



BONNE POSITION  
CABLE VERS LE BAS



MAUVAISE POSITION

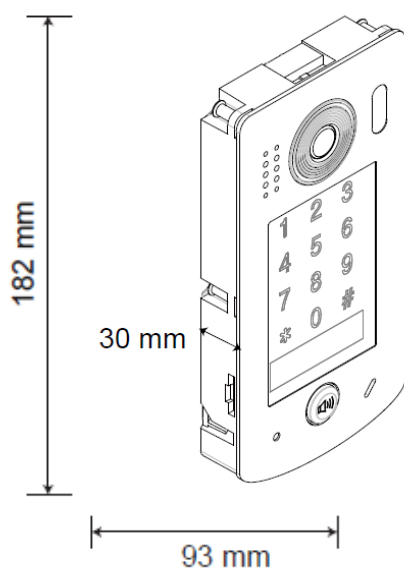


tension entre  
S+ / S- = **12Vdc**  
**280mA maxi**  
lorsque l'on  
tape le code

- 1 - Dip-switch pour déterminer le type de verrouillage
- 2 - Connecteur du bus et des sorties tension et contact sec



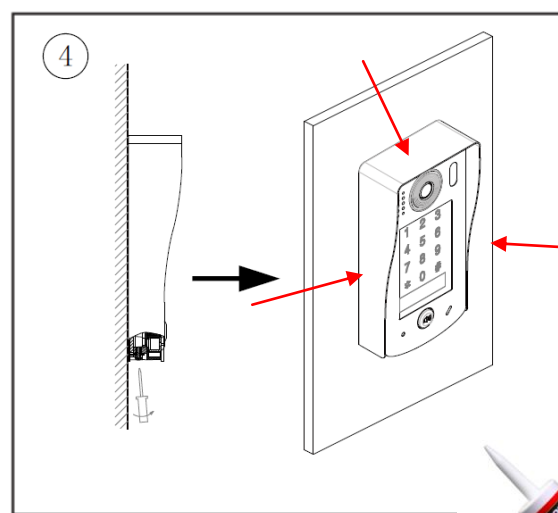
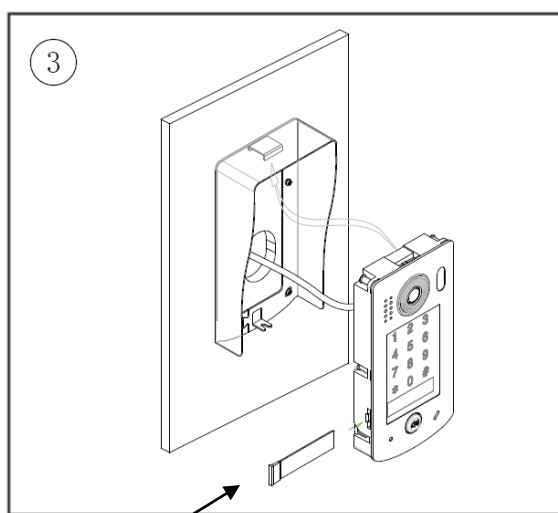
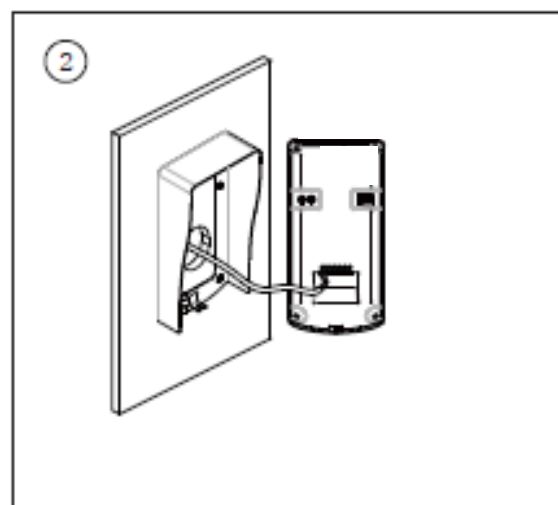
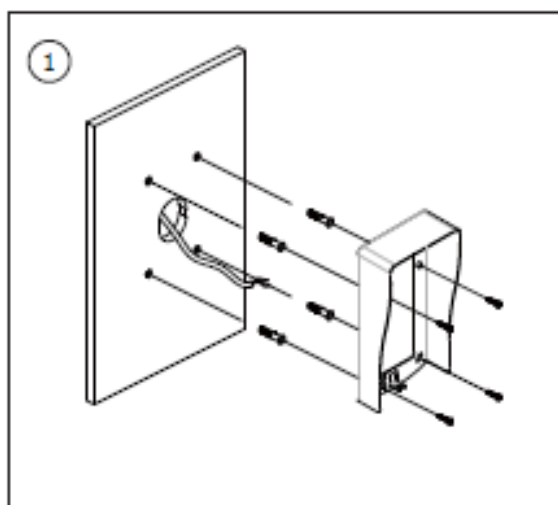
## Dimension caméra DT-611N



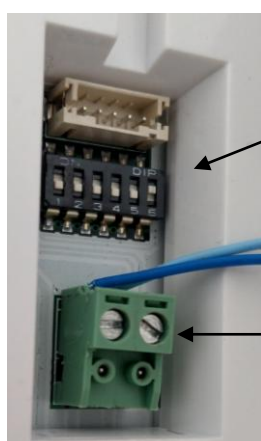
## Dénomination des éléments DT-611N



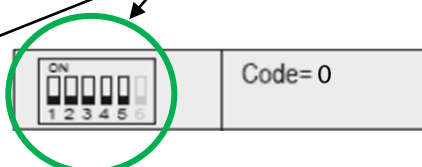
## Montage caméra DT-611N saillie



- 1 PERCEZ 4 TROUS POUR FIXER LA VISIERE
- 2 BRANCHEZ LE CABLE CORRECTEMENT GRACE AU CONNECTEUR VERT
- 3 FIXEZ LA PLATINE SUR LA VISIERE (pensez à inscrire votre nom sur un papier)
- 4 PLACER DU SILICONE TRANSPARENT SUR LES TROIS FACES MAIS PAS EN BAS

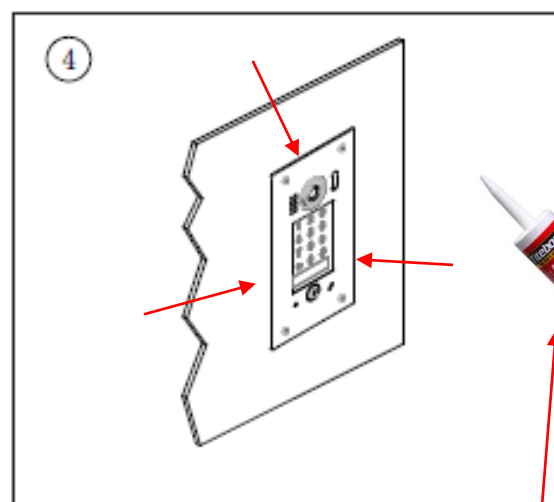
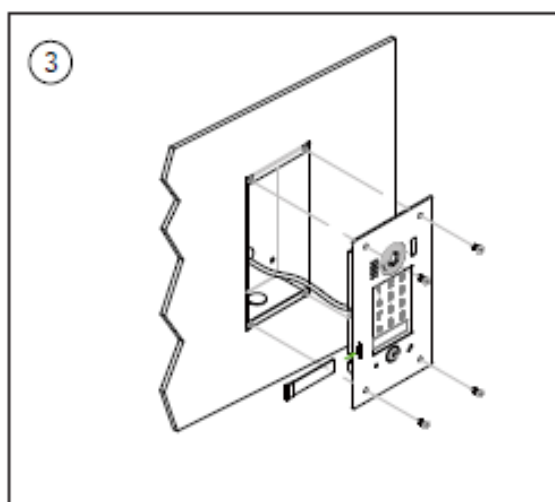
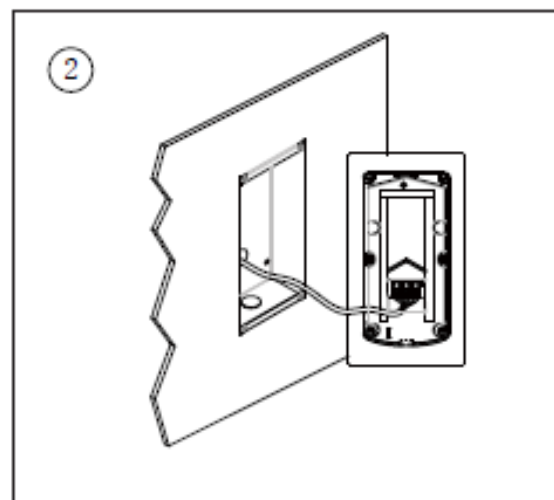
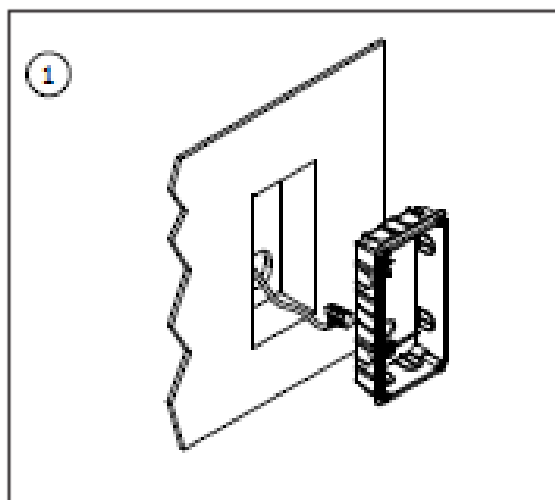


**TOUS LES SWITCH DU MONITEUR SUR OFF**



sens des vis du connecteur

## Montage caméra DT-611N encastrée



- 1 PERCEZ UN TROU POUR FIXER LA BOITE D'ENCASTREMENT
- 2 BRANCHEZ LE CABLE CORRECTEMENT GRACE AU CONNECTEUR VERT
- 3 FIXER LA PLATINE A LA BOITE D'ENCASTREMENT
- 4 PLACER DU SILICONE TRANSPARENT SUR LES TROIS FACES MAIS PAS EN BAS





## Programmation standard

**AVANT CHAQUE UTILISATION TOUCHER LE CLAVIER TACTILE AFIN  
DE LE REVEILLER PUIS SUIVRE CHAQUE ETAPE**

### **1) RESET DE TOUS LES REGLAGES**

**Tapez 1234# ou votre code maître** (code maître 1234# d'usine)  
(led et beep beep)

**Tapez 00#**  
(led et beep beep)

**Tapez 1234 suivi de #**  
(led et beep)

### **2) RESET DE TOUS LES CODES**

**Tapez 1234# ou votre code maître**  
(led et beep beep)

**Tapez 06#**  
(led et beep beep)

**Tapez 1234 suivi de #**  
(led et beep)

### **3) PROGRAMMATION D' UN CODE UTILISATEUR «OUVERTURE 1»**

**Tapez 1234# (code d'origine) ou votre nouveau code maître**  
(led et beep beep)

**Tapez 21# pour le premier code utilisateur à programmer**  
(led et beep beep)

**Tapez le code choisit de 1 à 12 chiffres suivi de #**  
(led et beep)

### **4) PROGRAMMATION D' UN CODE UTILISATEUR «OUVERTURE 2»**

**Tapez 1234# ou votre code maître**  
(led et beep beep)

**Tapez 61# (61# jusqu'au code 98#)**  
(led et beep beep)

**Tapez le code de 4 chiffres suivi de #**  
(led et beep)

il faut impérativement le module additionnel KDT-RLC pour  
commander le deuxième relai non fournit en standard

### **5) PROGRAMMATION DU CODE TEMPORAIRE «OUVERTURE 2»**

**Tapez 1234# ou votre code maître**  
(led et beep beep)

**Tapez 18#**  
(led et beep beep)

**Tapez le code choisit de 4 chiffres suivi de #**  
(led et beep)

**Code valable une minute puis à reprogrammer après utilisation**



## **Programmation détaillée**

### **6) LANGAGES ( désactivation de la langue)**

**Tapez 1234# ou votre code maître** (code maître 1234# d'usine)  
(led et beep beep)

**Tapez 08#**  
(led et beep beep)

**Tapez 0 suivi de # pour désactiver la langue**  
(led et beep)

### **activation de la langue en Français:**

**Tapez 1234# ou votre code maître** (code maître 1234# d'usine)  
(led et beep beep)

**Tapez 08#**  
(led et beep beep)

**Tapez 1 suivi de # pour le Français ( 2# pour l'Anglais)**  
(led et beep)

### **7) VOLUME DE LA VOIX**

**Tapez 1234# ou votre code maître**  
(led et beep beep)

**Tapez 09#**  
(led et beep beep)

**Tapez de 1 à 9 suivi de # ( valeur 5 en standard )**  
(led et beep) (1 valeur la – forte et 9 valeur la + forte)

## **8) PROGRAMMATION DU NOUVEAU CODE MAÎTRE**

**Tapez 1234# ou votre code maître**

(led et beep beep)

**Tapez 01#**

(led et beep beep)

**Tapez le nouveau code de 4 chiffres suivi de #** (notez-le sur papier)

(led et beep)

## **9) RETRO-ECLAIRAGE PERMANENT DU CLAVIER**

**Tapez 1234# ou votre code maître**

(led et beep beep)

**Tapez 02#**

(led et beep beep)

**Tapez 00 suivi de #**

(led et beep)

## **10) RETRO-ECLAIRAGE DU CLAVIER (en s)**

**Tapez 1234# ou votre code maître**

(led et beep beep)

**Tapez 02#**

(led et beep beep)

**Tapez le nombre de secondes suivi de #**

(led et beep)

**exemple : 10# pour 10s (réglage usine)**

## **11) PROGRAMMATION DU TEMPS DE DEVERROUILLAGE (0,3s)**

**Tapez 1234# ou votre code maître**

(led et beep beep)

**Tapez 03#**

(led et beep beep)

**Tapez le Temps suivi de # exemple : 04 # =  $4 \times 0,3s$  soit 1,2s**

(led et beep) **(en standard 0,3s)**

avec le code 01#= $1 \times 0,3s$ , si vous tapez 02# temps =0,6s,  
si vous tapez 05# = $5 \times 0,3s$ , si vous tapez 05# temps =1,5s  
valeur maxi 99# = soit un temps de déverrouillage de 29,7s maxi.

**attention: les 2 relais auront le même temps de déverrouillage.**

## **12) PROGRAMMATION DES RELAIS NO/NF ( NO en standard)**

**Tapez 1234# ou votre code maître**

(led et beep beep)

**Tapez 04#**

(led et beep beep)

**Tapez 1 suivi de # pour un contact normalement fermé NF**

(led et beep)

pour revenir en normalement ouvert NO

**Tapez 1234# ou votre code maître**

(led et beep beep)

**Tapez 04#**

(led et beep beep)

**Tapez 0 suivi de # pour un contact normalement ouvert NO**

(led et beep)



### **13) VOLUME DU MICRO**

**Tapez 1234# ou votre code maître**

(led et beep beep)

**Tapez 10#**

(led et beep beep)

**Tapez la valeur suivi de # (de 0 à 9 avec en standard la valeur 7)**

(led et beep) (1 valeur la – forte et 9 valeur la + forte)

### **14) VOLUME DU HAUT-PARLEUR**

**Tapez 1234# ou votre code maître**

(led et beep beep)

**Tapez 11#**

(led et beep beep)

**Tapez la valeur suivi de # (de 0 à 9 avec en standard la valeur 4)**

(led et beep) (1 valeur la – forte et 9 valeur la + forte)

Pendant la conversation vous pouvez faire un ajustement plus précis en temps réel du micro et du haut-parleur en appuyant sur :

1 ou 4 pour le micro:            **1= + fort**            **4= - fort**

3 ou 6 pour le haut-parleur:   **3= + fort**            **6= - fort**

### **15) FORCE DE L' ECLAIRAGE DE NUIT**

**Tapez 1234# ou votre code maître**

(led et beep beep)

**Tapez 13#**

(led et beep beep)

**Tapez la valeur suivi de # (de 0 à 5 avec en standard la valeur 4)**

(led et beep) (1 valeur la – forte et 5 valeur la + forte)

## **16) MODE DE SAISIE DES TOUCHES (son)**

**Tapez 1234# ou votre code maître**

(led et beep beep)

**Tapez 05#**

(led et beep beep)

**1° CAS : Tapez 1 suivi de # (PAS DE SON)**

(led et beep)

**2° CAS : Tapez 0 suivi de # (LES TOUCHES SONNENT A CHAQUE  
PRESSION)**

(led et beep)

## **17) MODE DE FONCTIONNEMENT**

**Tapez 1234# ou votre code maître**

(led et beep beep)

**Tapez 100#**

(led et beep beep)

**1° CAS : PLATINE SÉRIE 611N ( 1 # ) (DT-611+/AV.....)**

(led et beep)

**2° CAS : PLATINES SÉRIE 607 ( 0 # ) (KDT607/ KDT607P)**

(led et beep)

## **18) ADRESSAGE D' APPEL**

**Tapez 1234# ou votre code maître**  
(led et beep beep)

**Tapez 101#**  
(led et beep beep)

**1° CAS MONO PLATINE ( 00# )**

**2° CAS : MULTI PLATINES ( 01# ) à insérer dans chaque platine  
de rue additionnelle soit platine 2,3 et 4.**

## **19) ADRESSAGE DE LA CAMERA**

**Tapez 1234# ou votre code maître**  
(led et beep beep)

**Tapez 12#**  
(led et beep beep)

**Tapez la valeur suivi de # (de 0 à 3 avec en standard la valeur 0)**  
(led et beep)

0 = caméra 1

1 = caméra 2

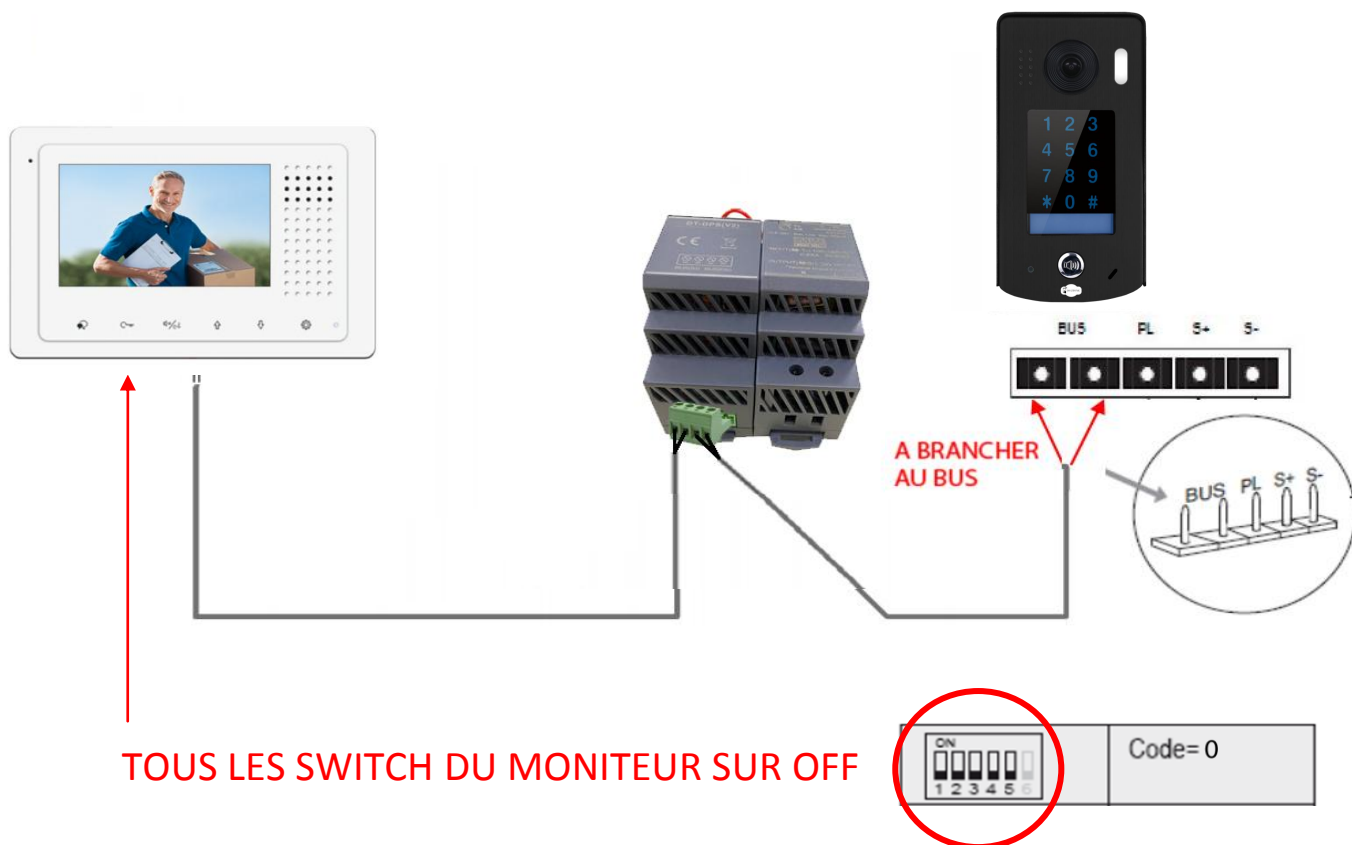
2 = caméra 3

3 = caméra 4

## **20) RESET GÉNÉRAL**

**Procédure à demander au fabricant uniquement  
en cas de perte du code maître / renvoyez votre matériel  
ou consultez un centre agréé de dépannage.**

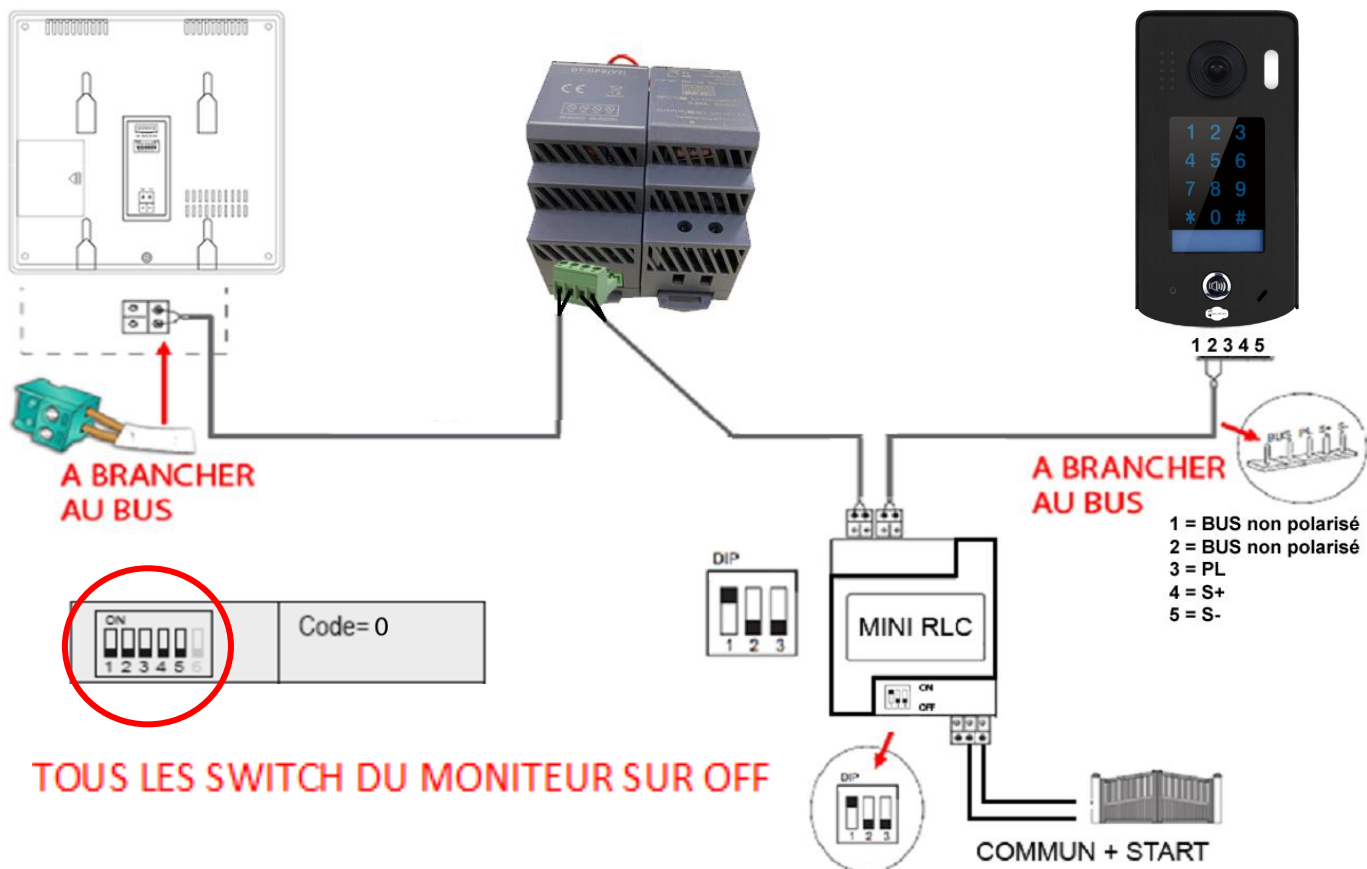
## branchement standard sans relais MINI-RLC



## branchement du relais MINI-RLC en série (choix P)

Moniteur intérieur

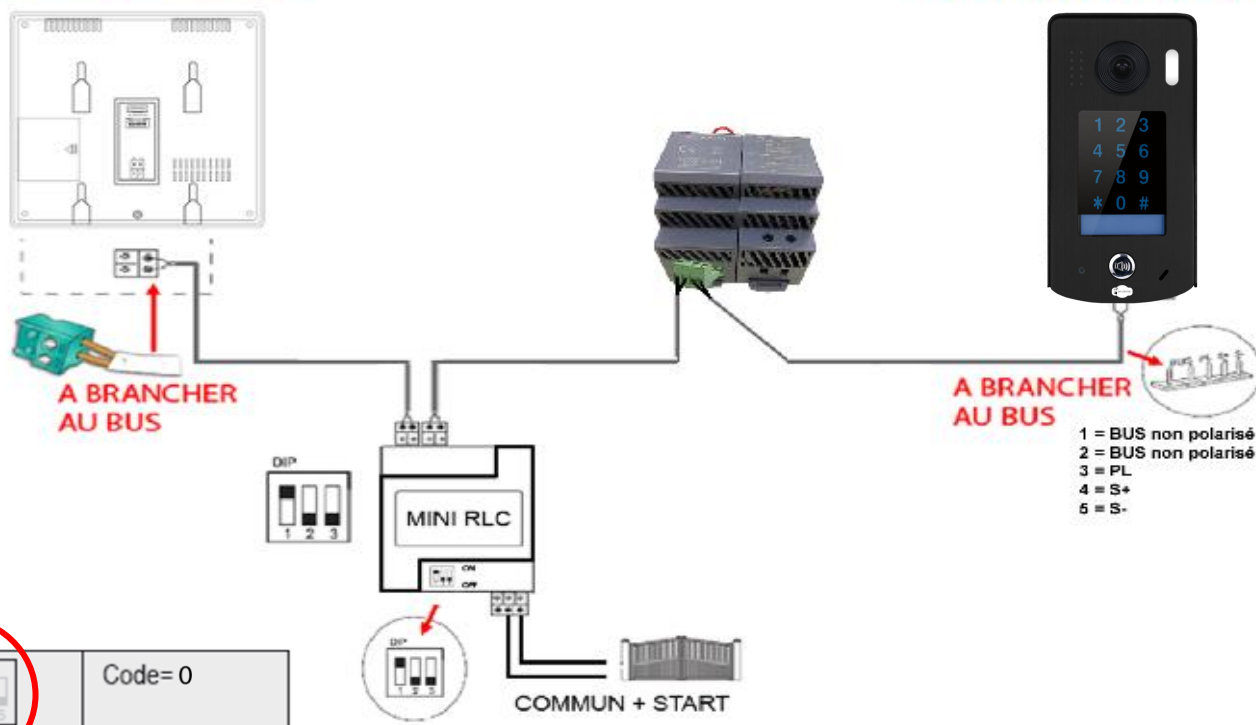
Platine de rue extérieure



## branchement du relais MINI-RLC en série (choix M)

Moniteur intérieur

Platine de rue extérieure

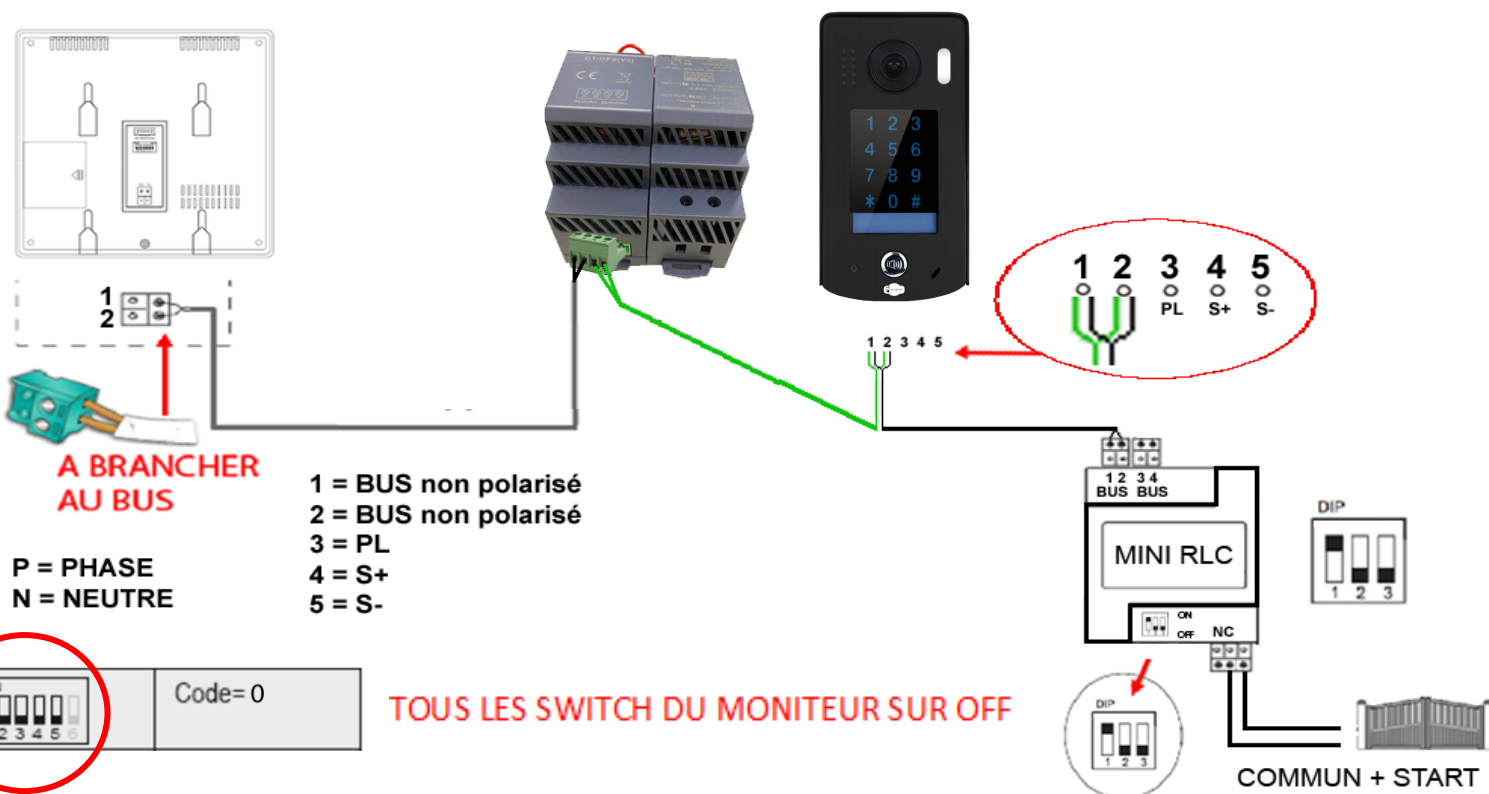


TOUS LES SWITCH DU MONITEUR SUR OFF

## branchement du relais MINI-RLC en fin de ligne

Moniteur intérieur

Platine de rue extérieure

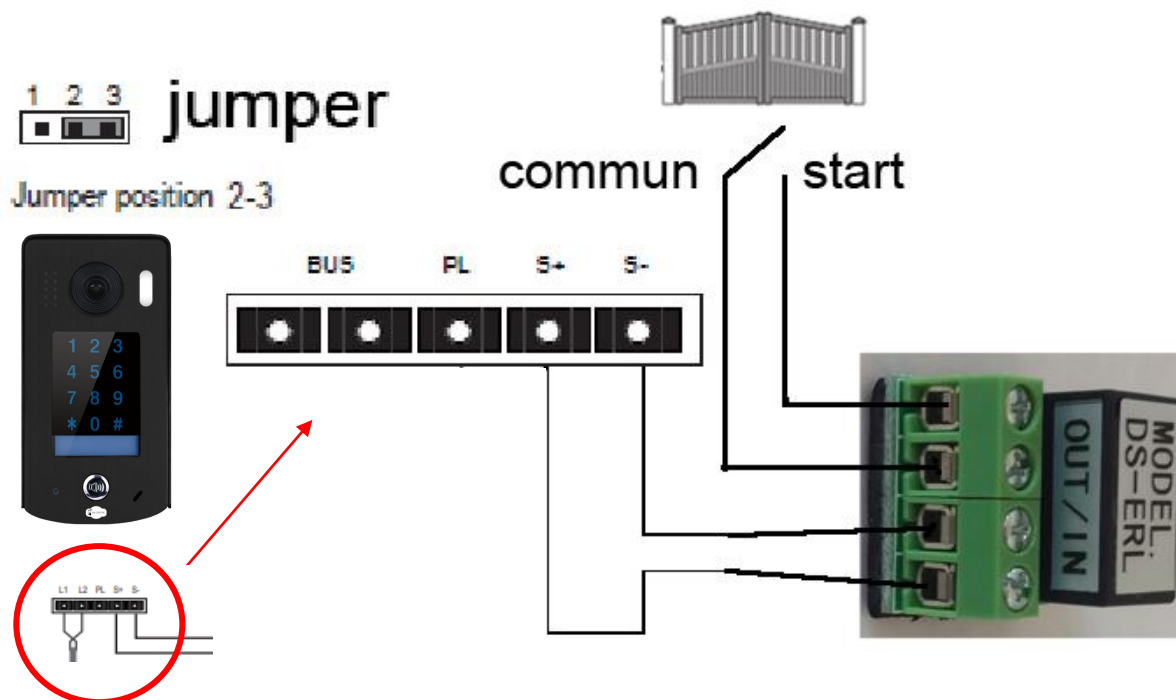


TOUS LES SWITCH DU MONITEUR SUR OFF

## Différents types de branchements

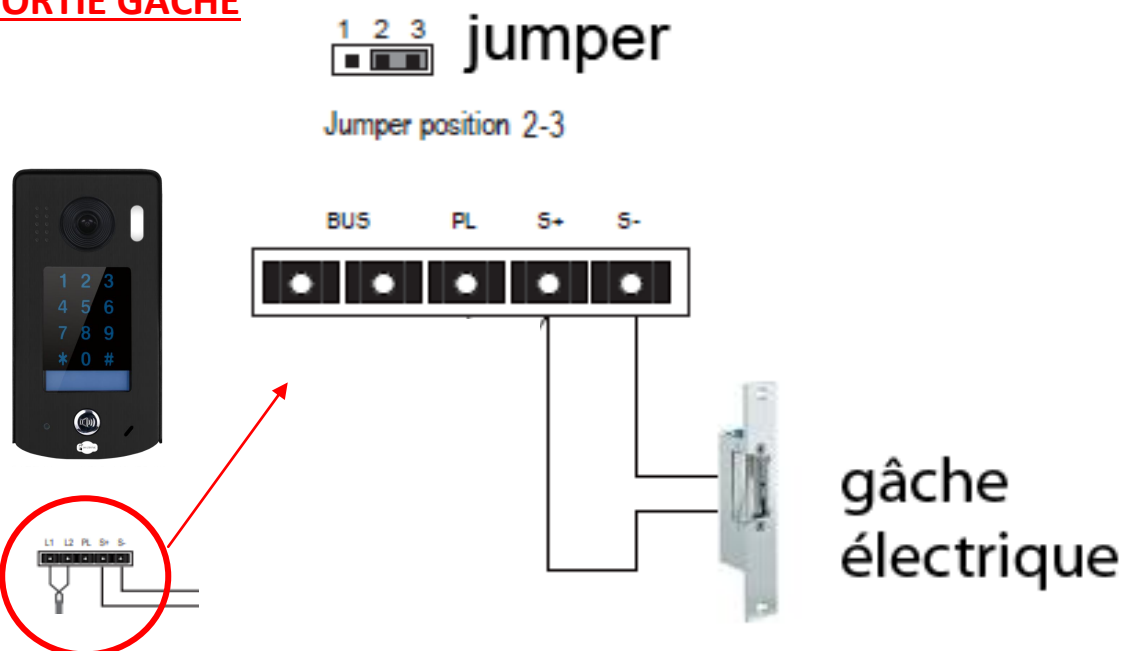
### CAS N°1 : branchement d'un automate sur platine de rue

#### SORTIE AUTOMATISME



### CAS N°2: branchement d'une gâche électrique sur platine de rue

#### SORTIE GACHE



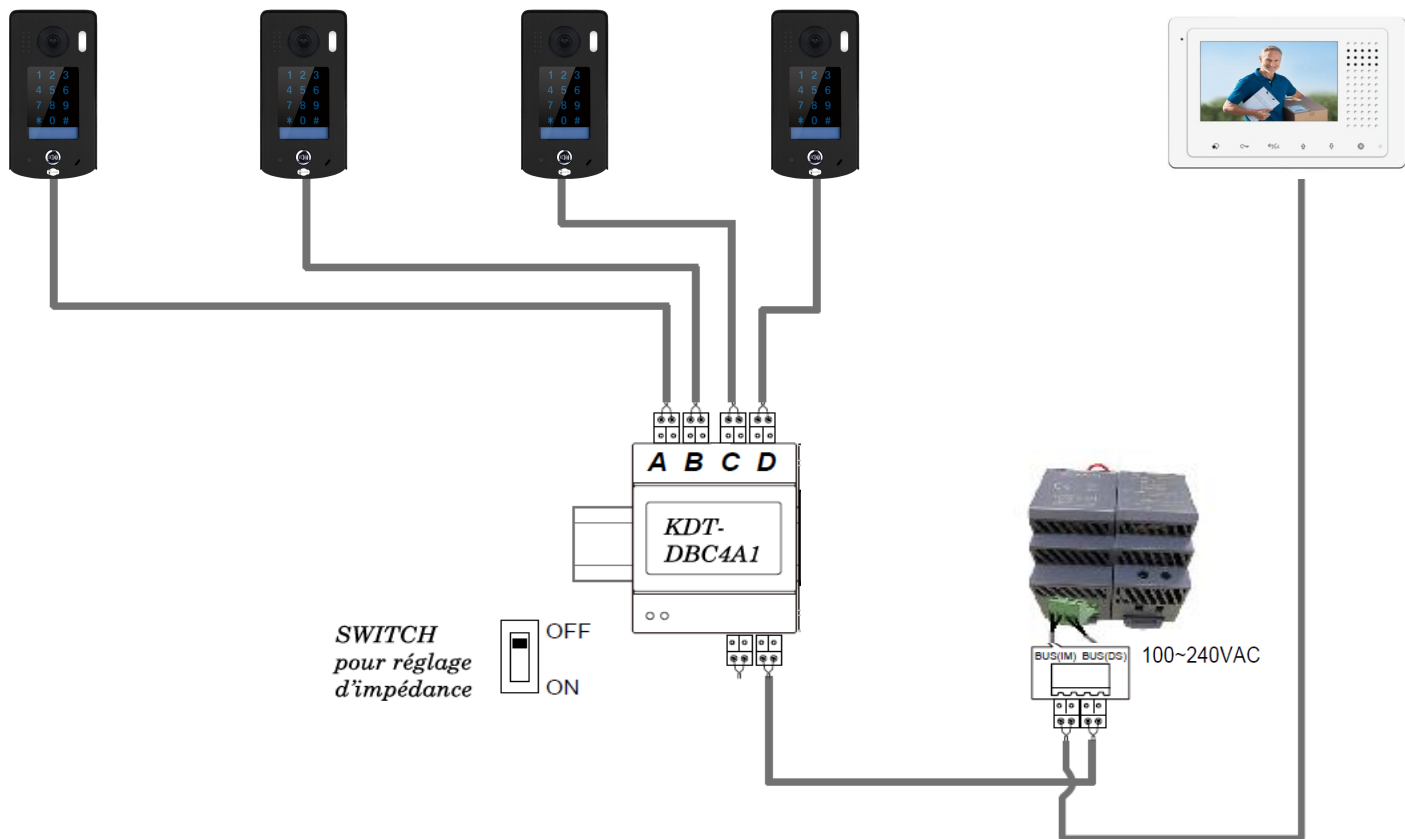
## **Spécifications DT-611N**

- \* **Une touche d'appel**
- \* Alimentation électrique : DC 24V
- \* Caméra tête d'épingle Couleur CCD; ANGLE 105°
- \* 1 relais : contact sec **ou** tension; 2ème relais avec option MINI-RLC
- \* Clavier à codes intégré;
- \* Température :-10°C ~ + 45°C;
- \* Câblage: 2 fils non-polarisés;

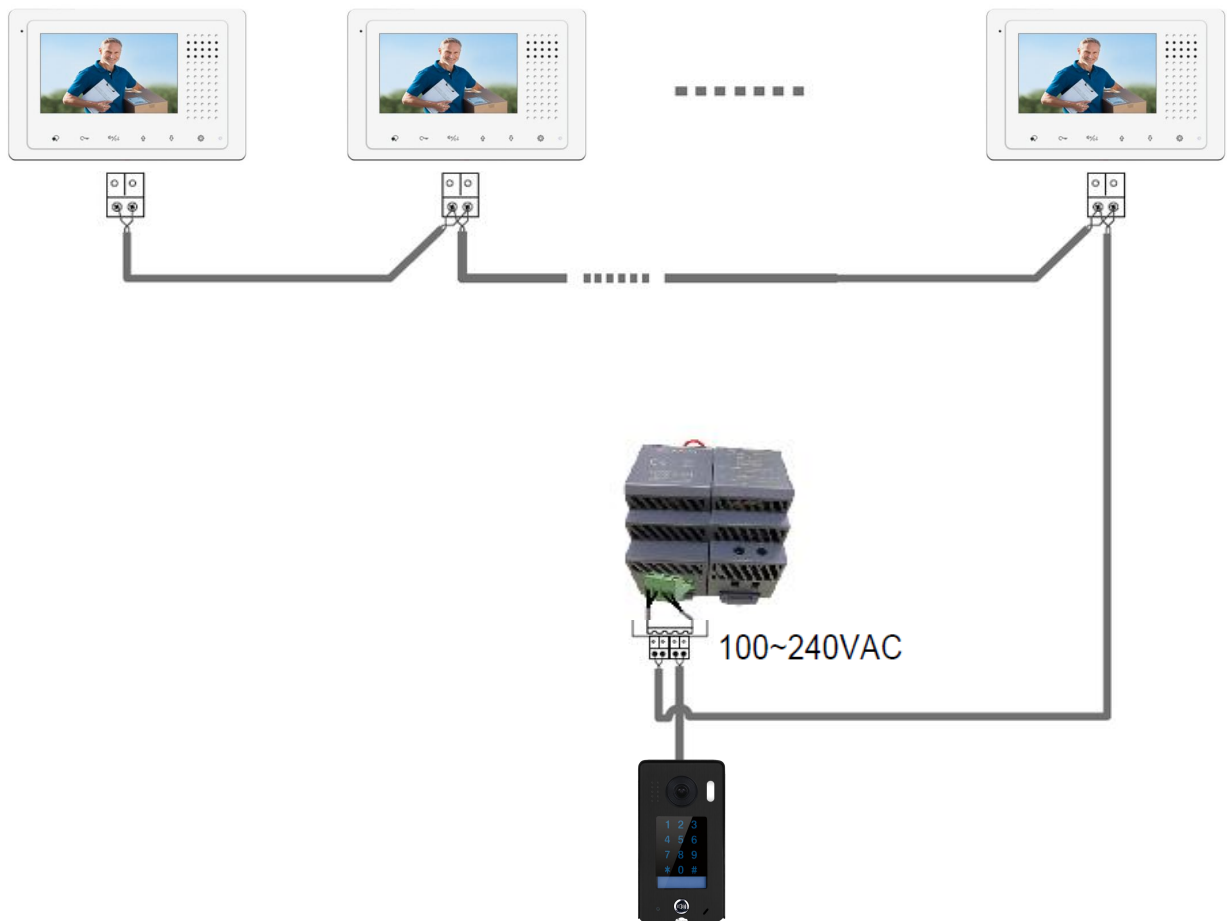
## **Tableau récapitulatif**

DONNEES TECHNIQUES	DT-611N
Tension d'alim (Volts)	24Vdc
Nombre de fils	2 fils
Clavier à codes 2 relais	Avec option MINI-RLC
Section / Distance	SYT 9/10ème /300m (KPC7) SYT 5/10ème /180m (KPC7)
Caméra	Saillie 105°
Visière de protection Inox	oui
Sorties 12vdc	Oui 280mA
Façade Inox	oui
Dimensions	182x93x44

## branchement KDT-DBC4A pour plusieurs caméras



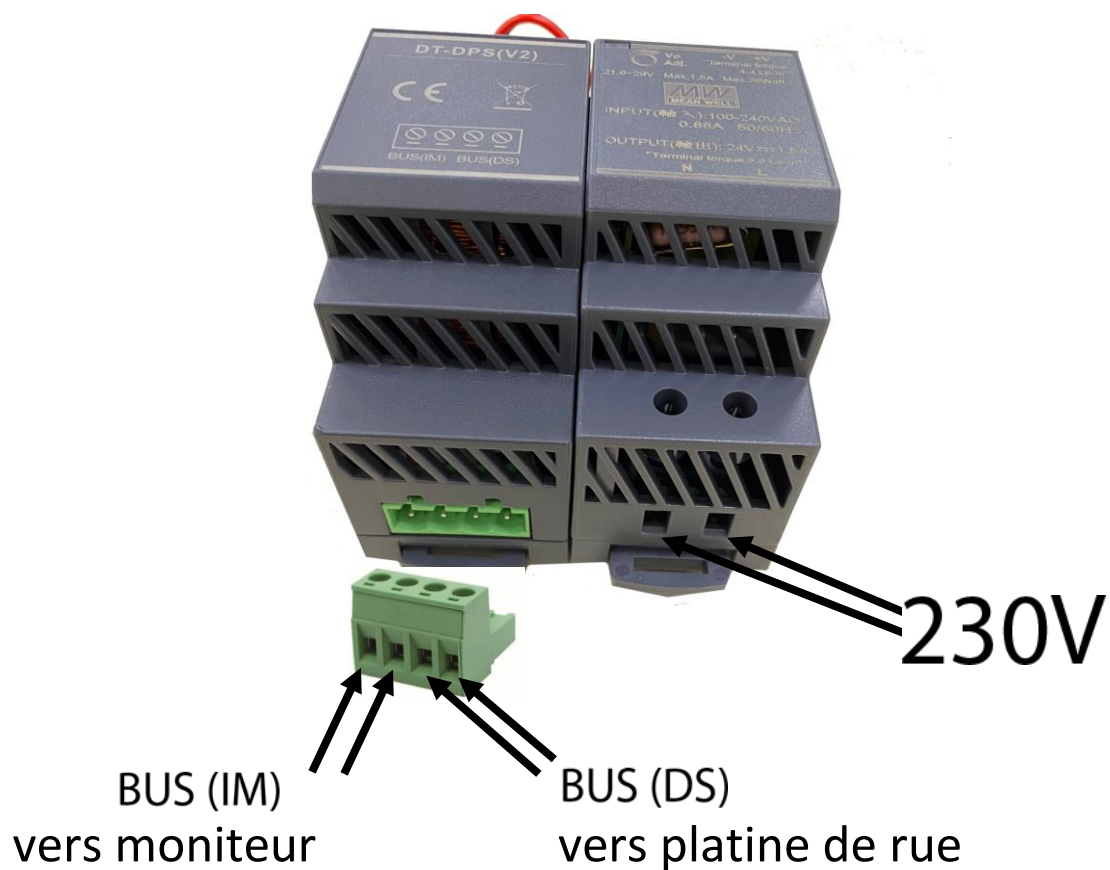
## branchement avec plusieurs moniteurs en série







## PC7

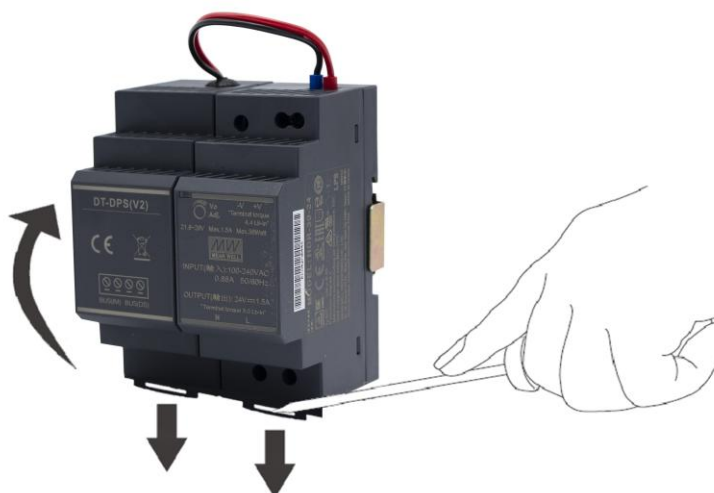


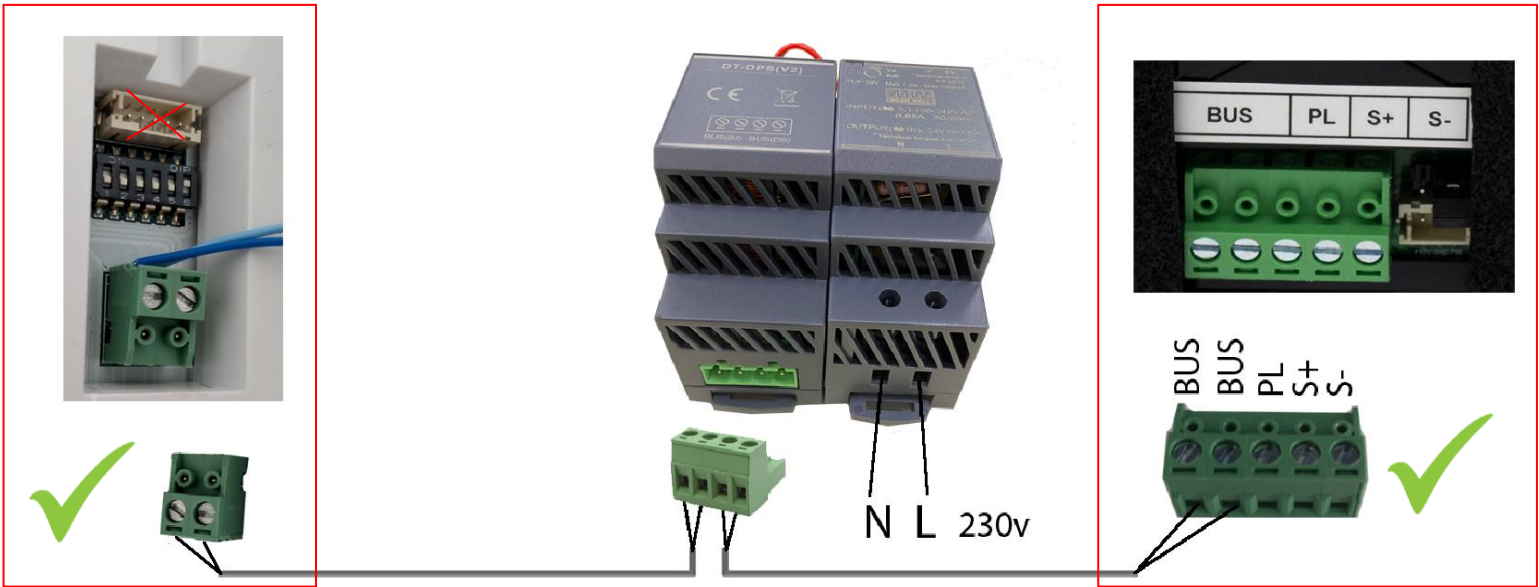
H=88mm L=69mm P=62mm

ALIM : 230VAC

TENSION DE SORTIE : 24VDC

INTENSITE : 1.5A





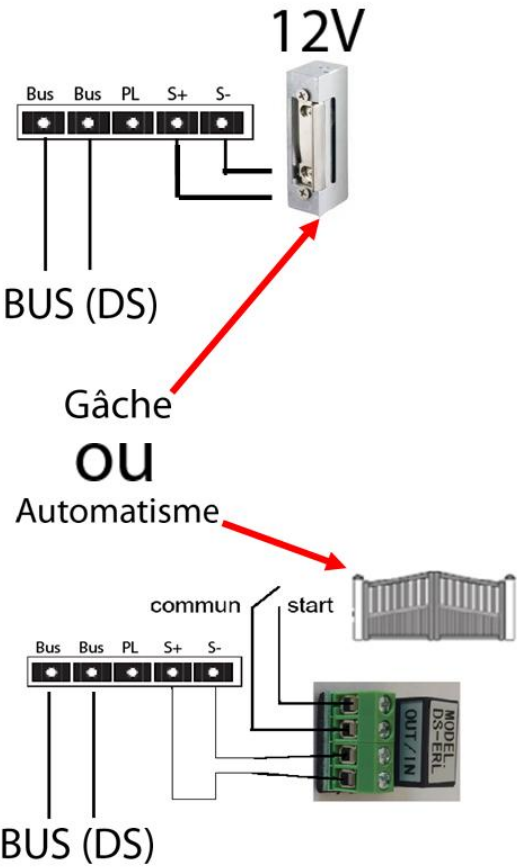
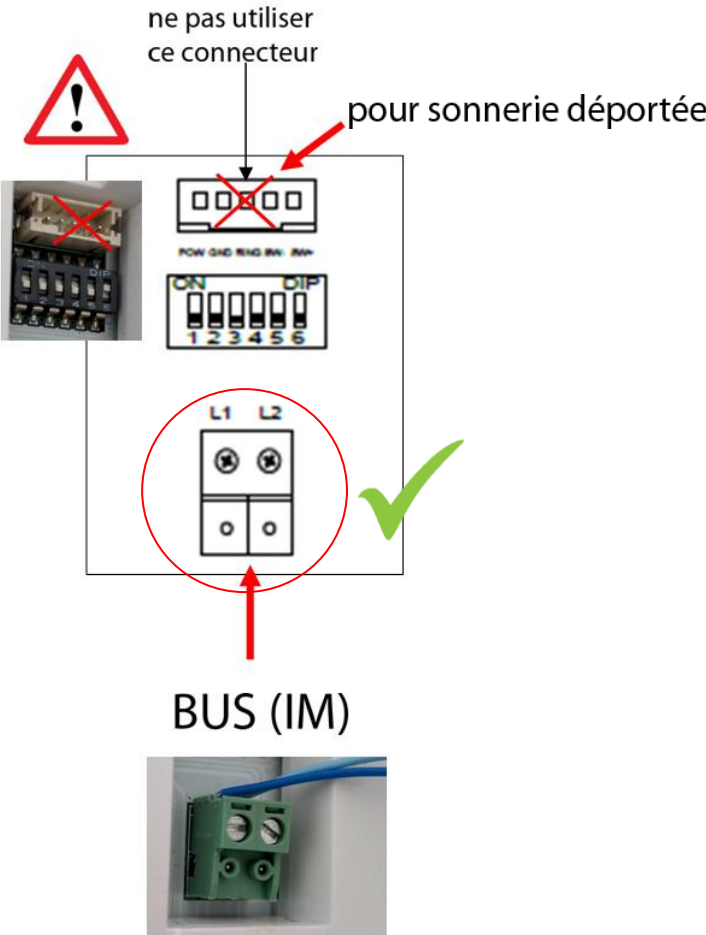
BUS (IM)

non polarisé

BUS (DS)

↑  
compatible  
avec tous les  
moniteurs

↑  
compatible  
avec toutes  
les platines



DIGITONE by GATES - 10A Rue Valéry Chasson  
- 13700 Marignane - Tel : 04 42 87 17 30 - Fax :  
04 84 25 22 39

Web : [www.digitone.fr](http://www.digitone.fr) - E-mail : [info@digitone.fr](mailto:info@digitone.fr)