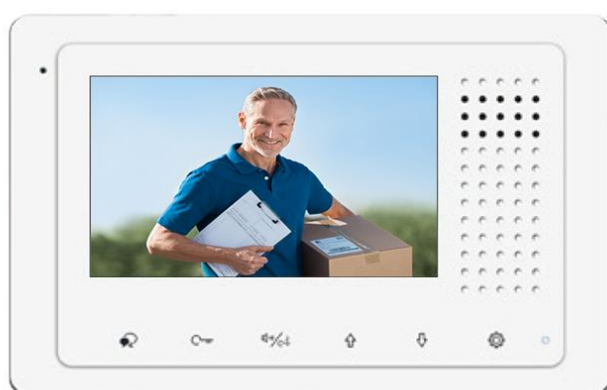


MANUEL UTILISATEUR

Nouvel écran HD 4,3 pouces à touches sensibles

DIGI43A



SOMMAIRE

- 1° INSTRUCTIONS page 2
- 2° DIMENSIONS ET HAUTEUR DE FIXATION page 2
- 3° CONNECTIQUE ET TYPE DE FIXATION page 3
- 4° FONCTIONS OUVERTURE ET SURVEILLANCE page 4
- 5° AJUSTER COULEUR / VOLUME page 4
- 6° PROGRAMMATION page 5
- 7° MEMOIRES D'IMAGES page 12
- 8° REGLAGES page 13
- 9° SPECIFICATIONS page 14
- 10° ADRESSAGE DES MONITEURS page 15
- PLATINE DE RUE DT-611-N page 16



1° INSTRUCTIONS

Ne pas toucher aux ouvertures derrière le moniteur pour permettre une bonne ventilation et protéger de la surchauffe. Ces ouvertures ne doivent pas être bloquées ni couvertes. Le moniteur ne doit jamais être placé près d'un radiateur ou d'une source de chaleur, à moins que l'on ne fournisse la ventilation appropriée.

Pour nettoyer, il est déconseillé de dépoussiérer l'écran à cristaux liquides en utilisant les mains ou un tissu humide, il faut utiliser un tissu doux de préférence en coton.

N'utilisez pas de produit chimique ou lave vitre.

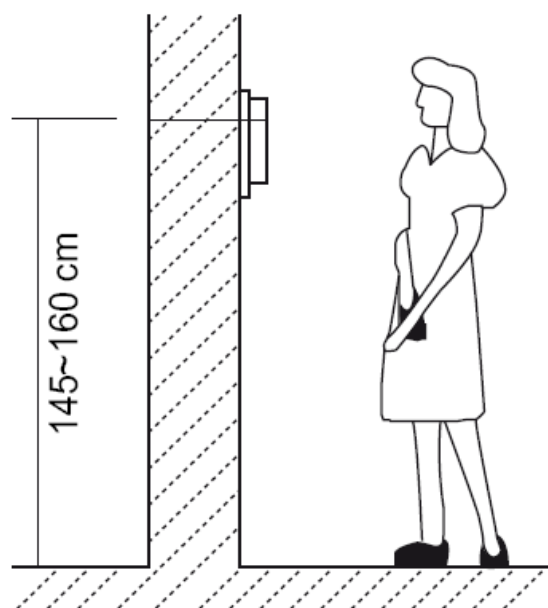
Si nécessaire, utilisez de l'eau claire ou diluez l'eau avec un peu de savon pour nettoyer la poussière.

L'altération d'image peut arriver si le moniteur est monté trop proche d'un champ magnétique, (Micro-ondes, TV, ordinateur etc.)

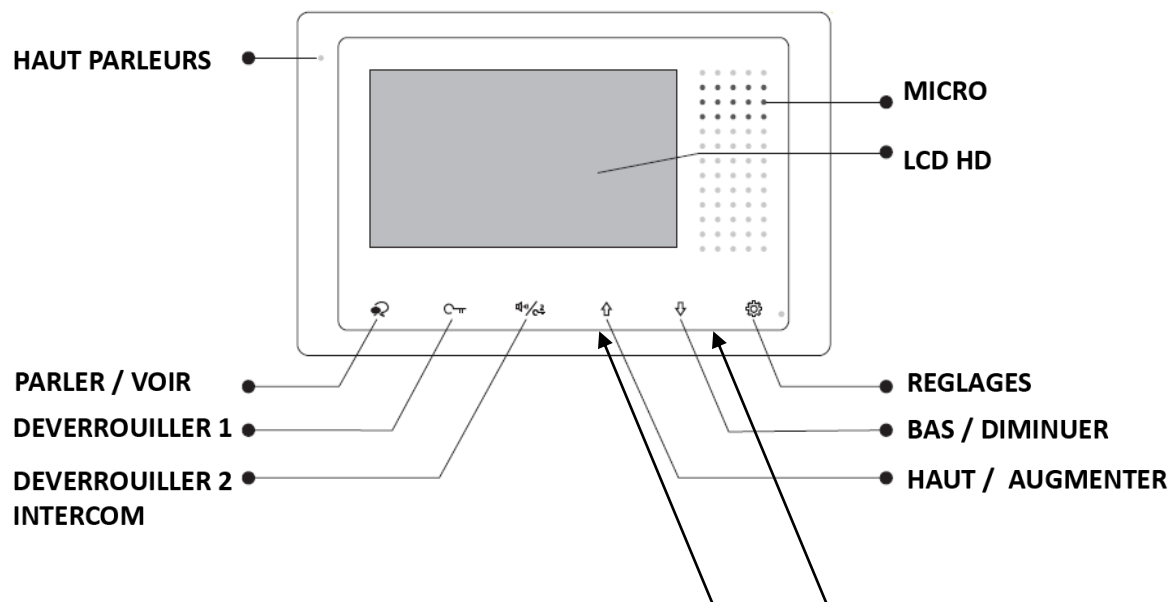
2° DIMENSIONS ET HAUTEUR DE FIXATION



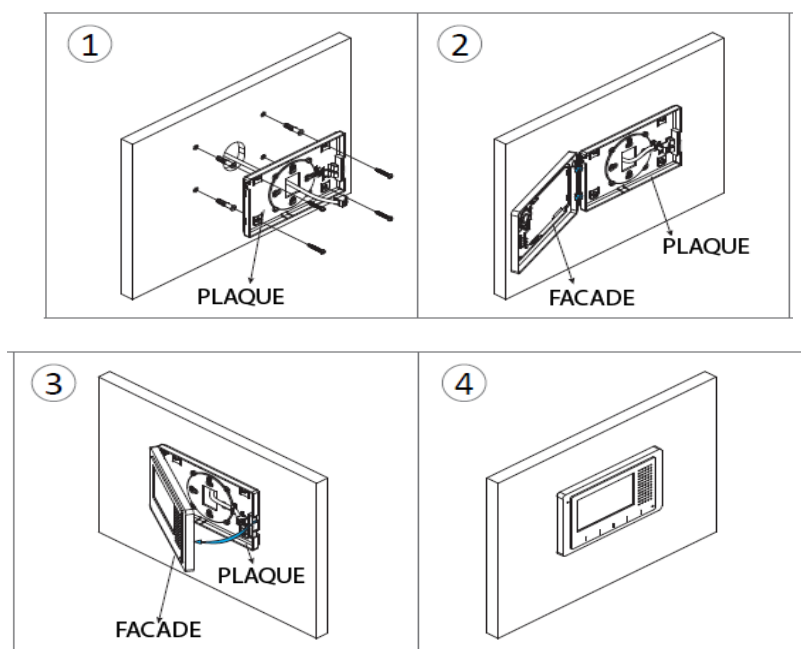
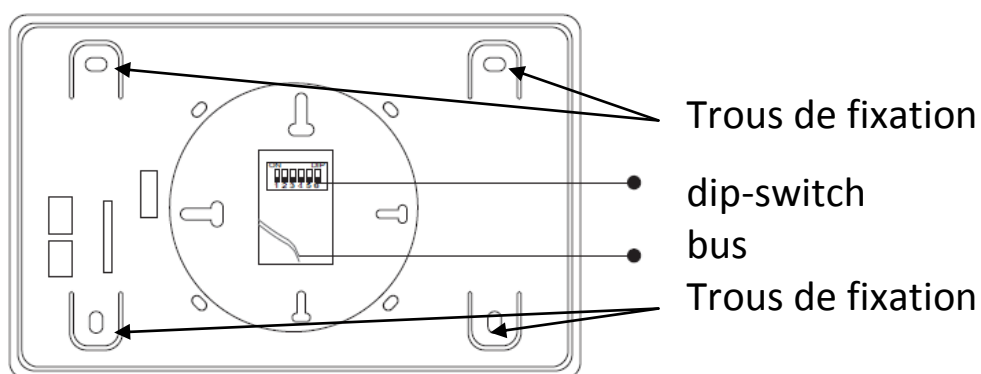
105mm * 167mm * 17mm



3° CONNECTIQUE ET TYPE DE FIXATION


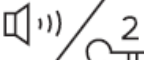



Pour passer d'une caméra à l'autre appuyez sur les flèches "haut" et "bas" (si elles sont branchées)




4° FONCTIONS OUVERTURE ET SURVEILLANCE

Après avoir reçu un appel, vous pouvez décrocher ou non, mais également ouvrir votre portillon ou ouvrir votre portail, ou même exécuter ces deux opérations simultanément, sans forcément communiquer avec le visiteur.


Si vous souhaitez ouvrir le portillon ou le portail, lorsque l'image du visiteur apparaît, appuyez sur la touche sensitive  pour le contact 1 ou  pour le contact 2.

Si vous souhaitez, vous pouvez tout d'abord communiquer avec le visiteur, en appuyant une première fois sur la touche sensitive  puis lui ouvrir le portillon ou le portail.

Si vous appuyez de nouveau une fois sur  vous pourrez mettre un terme votre communication avant les 90 secondes prévues.

Si vous ne souhaitez pas répondre au visiteur, alors l'écran de votre moniteur s'éteindra automatiquement après 40 secondes.

5° AJUSTER COULEUR / VOLUME

Pendant la fonction surveillance ou conversation vous pouvez ajuster les 4 fonctions suivantes en appuyant sur  puis "Ajuster" :

- le contraste
- la luminosité
- la couleur
- le volume de conversation



il vous suffit de monter ou descendre les flèches haut et bas pour régler une fonction à votre goût puis sur "suivant" pour passer à la fonction suivante et enfin "Sortie" pour valider et sortir vos réglages.


6° PROGRAMMATION



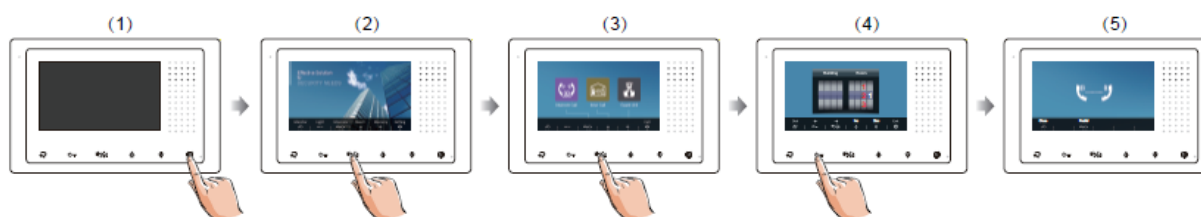
Touchez la touche sensitive "réglages" sur le moniteur, le menu des fonctions s'affiche:

Surveiller / Lumière / Intercom / Renvoi / Mémoire / Réglages

6.1) "Surveiller" Lorsqu'un visiteur s'approche de la caméra à l'extérieur, vous avez la possibilité de surveiller en appuyant sur la touche sensitive "Surveiller"

6.2) "Lumière" Touchez la touche sensitive "réglages" sur le moniteur, le menu des fonctions s'affiche, pressez la clé  si vous avez branché un KDT-RLC alors vous pourrez allumer la lumière pour 60s puis elle s'éteindra automatiquement.

6.3) "Intercom" Utiliser la fonction "Intercom" en tapant sur "Réglages" puis "Intercom" puis sur le mode choisit:



"intercom" / "en interne" / "gardien"

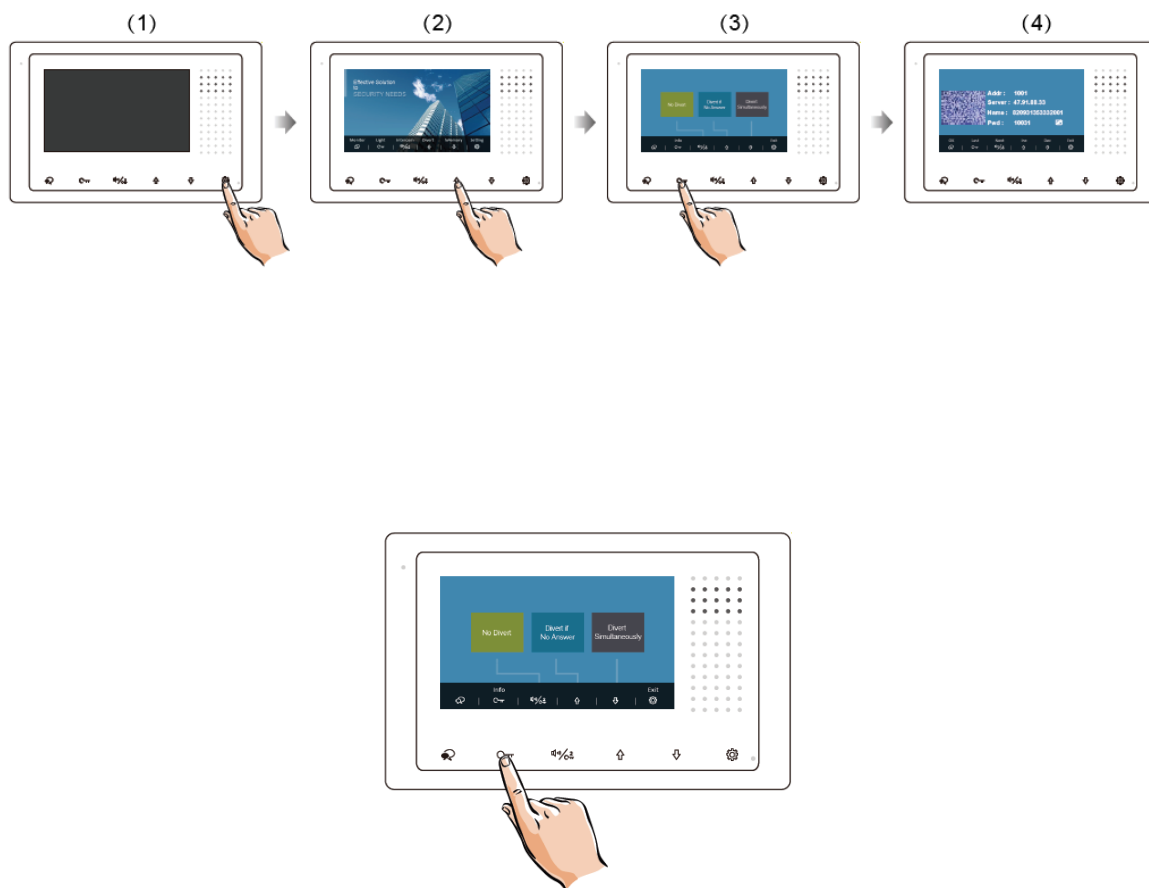
"intercom" : tapez le numéro du logement puis "composer"

"en interne" : cela va sonner sur tous les moniteurs

"gardien" : cela va sonner sur le moniteur du gardien

6.4) SMARTYBOX IP connectez votre SMARTYBOX IP à internet si vous en avez une.

consultez la notice SMARTYBOX IP pour son paramétrage avec le moniteur MINI ZEN



"pas de renvoi" désactive la fonction renvoi d'appel

"renvoi mode confort" renvoi l'appel sur smartphone après 30s

"renvoi mode vacances" renvoi l'appel sur smartphone après 1s

cette fonction est utilisable uniquement via une SMARTYBOX IP

6.5) "Renvoi" Utilisez la fonction "Renvoi" avec la SMARTYBOX IP



Téléchargez notre application " VDP CONNECT "



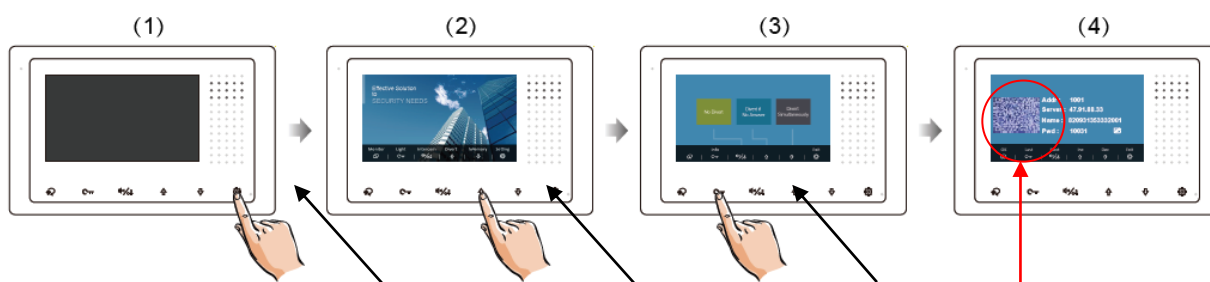
disponible pour Iphone® et Android®

Scannez ci-dessous le QR CODE correspondant à votre type de smartphone :



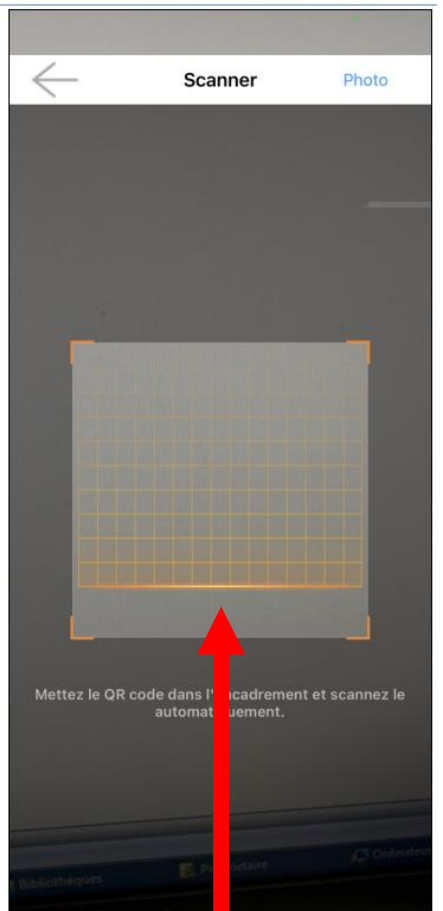
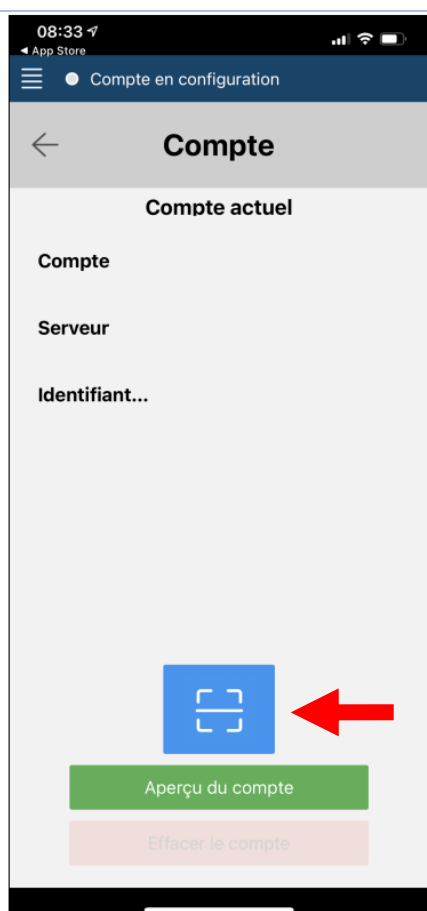
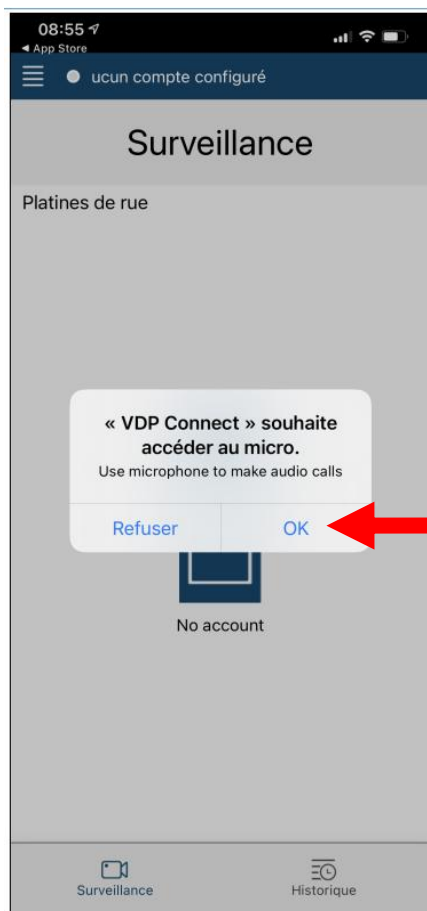
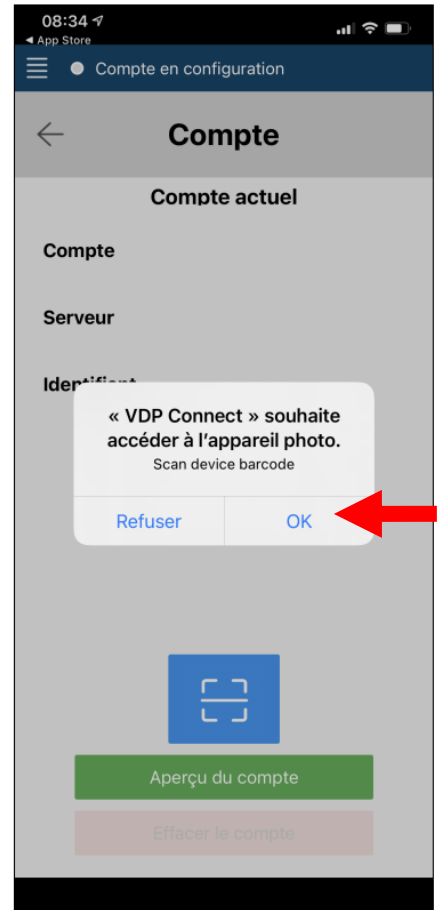
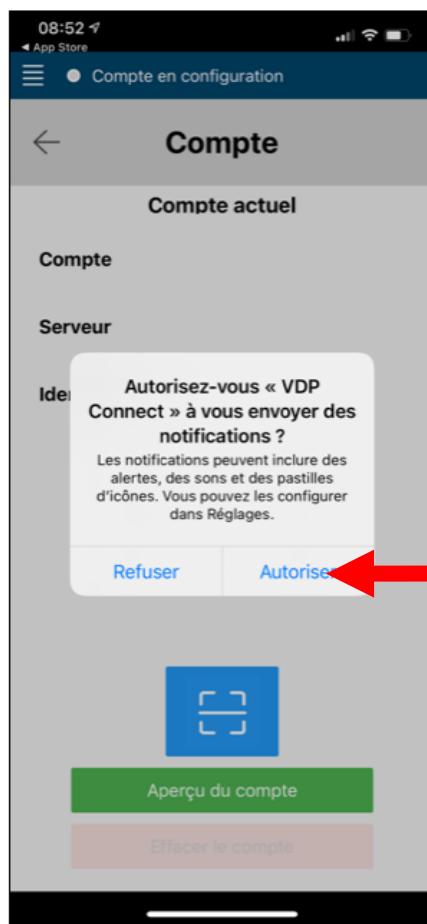
tapez 2EASY pour rechercher l'application gratuite

suivez les instructions pour le paramétrage de l'application et placez vous à côté de votre moniteur afin d'effectuer les manipulations nécessaires.

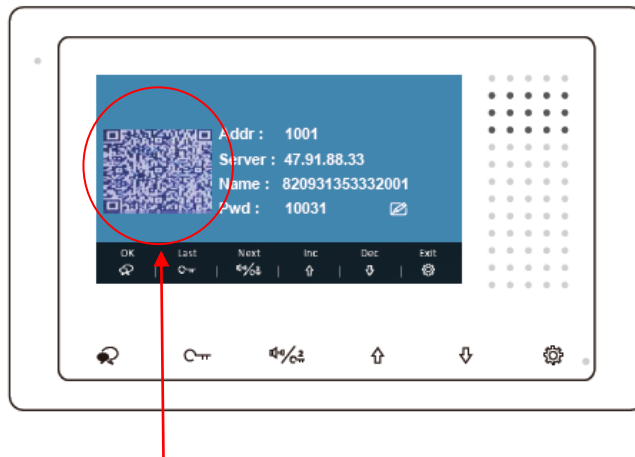


en appuyant sur "**Réglages**" puis "**Renvoi**" puis "**Info**":

vous obtiendrez votre code unique



SCANNEZ LE QR CODE DU MONITEUR



Code unique à scanner



il est possible de changer ce code unique pour supprimer un utilisateur sur la page de votre code unique, cliquez sur :




OK

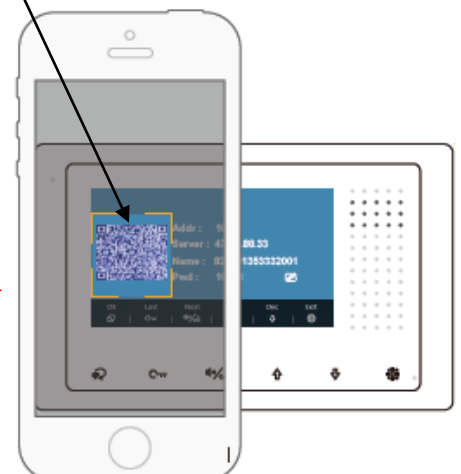
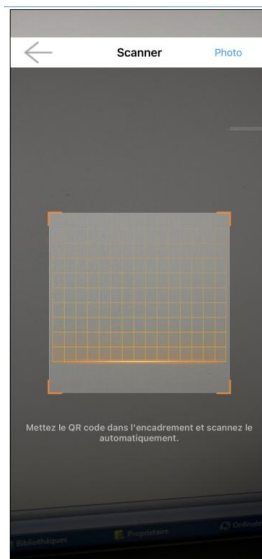
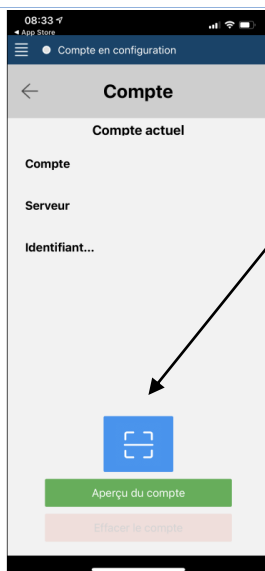
puis tapez un nouveau chiffre avec + et - puis suivant jusqu'à votre nombre de 4 chiffres



puis OK pour valider

si nombre ok = bip long

ouvrir l'application et toucher le logo  , puis scanner le code unique



6.6) TEST DU RENVOI D'APPEL

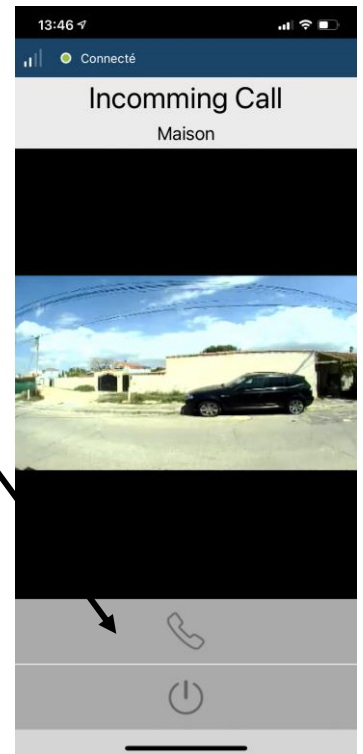
pour tester votre configuration, choisir le mode de transfert d'appel en appuyant sur : **"Réglages"** puis **"Renvoi"** enfin touchez **"Renvoi mode vacances"**



pour répondre à l'appel :

SUR IOS

- 1°) Touchez la notification
- 2°) Touchez le bouton téléphone pour accepter l'appel directement ou attendre quelques secondes pour recevoir la vidéo



SUR ANDROID

- 1°) Touchez le bouton téléphone pour accepter l'appel



6.7) COMMANDE A DISTANCE DEPUIS VOTRE SMARTPHONE

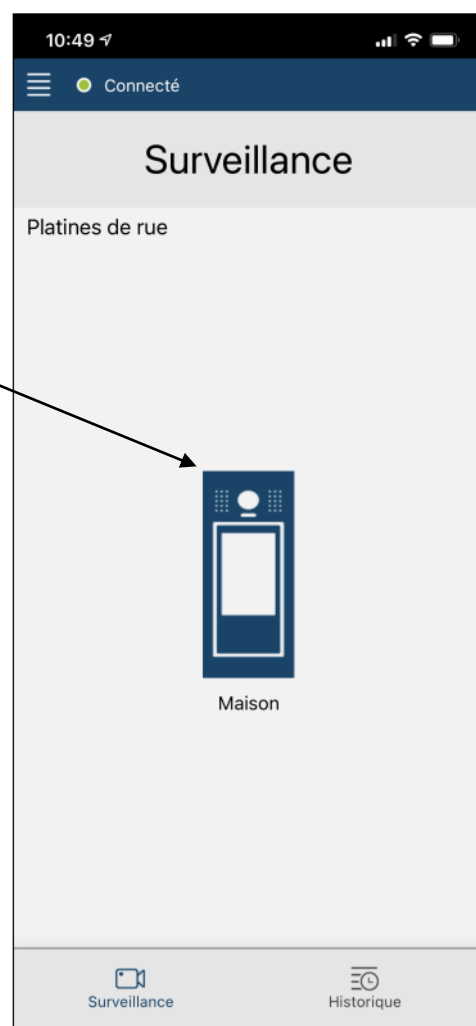
toucher le logo Maison et lancer une surveillance

vous obtiendrez la vue de votre platine de rue

si ce n'est pas le cas fermez l'application la 1ère fois

et relancer l'opération, parfois certains modèles doivent se rebooter suivant la marque et la génération.



une fois connecté à la platine de rue, vous pourrez ouvrir votre portail ou votre portillon ou les 2 si vous avez acheté un relais pour 2ème contact. Il vous suffit d'appuyer sur les pictogrammes suivants :

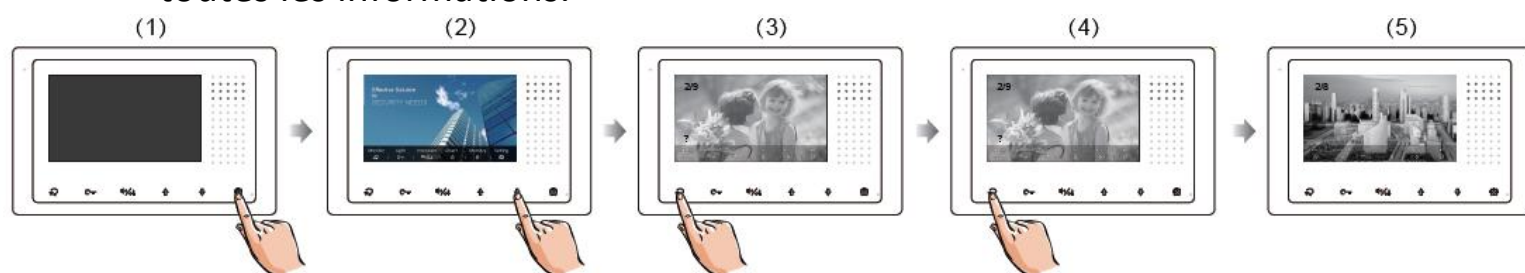


commande 1

commande 2

7° MEMOIRE D'IMAGES (avec SMARTYBOX IP)

Pendant la fonction surveillance ou conversation vous pouvez enregistrer des images en appuyant sur  puis "enregistre". Vous pourrez consulter vos enregistrements de photos en appuyant sur  en veille puis "Mémoire" ce qui vous permettra d'avoir toutes les informations.



consulter la mémoire d'images:



Touchez la touche sensitive "réglages" sur le moniteur (main N°1), le menu des fonctions s'affiche:

touchez "mémoire" (main N°2) et faites défiler avec les flèches du haut "dernier" et du bas "suivant" pour consulter les images.

supprimer une image:

Touchez la touche sensitive "réglages" sur le moniteur (main N°1), touchez "mémoire" (main N°2) et faites défiler avec les flèches du haut "dernier" et du bas "suivant" pour consulter l'image à supprimer touchez "Supprimer" (main N°3) et de nouveau "Supprimer" (main N°3) pour confirmer la suppression de l'image.

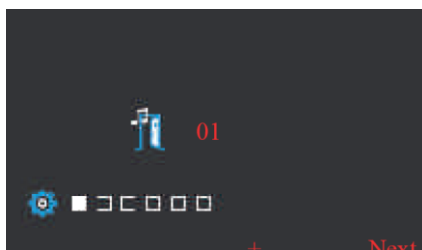
supprimer toute la mémoire d'images:

Touchez la touche sensitive "réglages" sur le moniteur (main N°1), touchez "mémoire" (main N°2) puis "**vider tout**"  puis encore "**vider tout**" 

8° REGLAGES

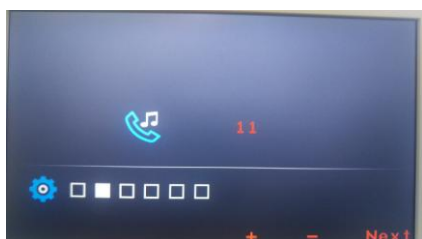
En cliquant 2 fois sur "Réglages" vous obtiendrez une suite d'évènements vous permettant de faire votre choix via les touches + / - .

Valider votre choix en cliquant sur "Suivant" et sur "Sortie" pour sortir.



sonnerie moniteur

faites votre choix en défilant avec +



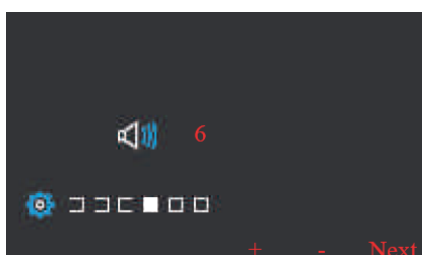
sonnerie intercom

faites votre choix en défilant avec +



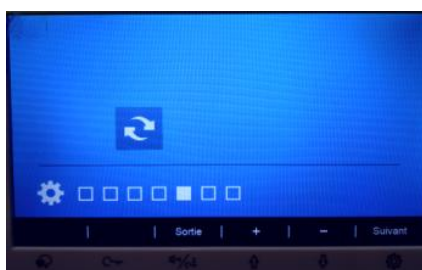
sonnerie entrée secondaire

faites votre choix en défilant avec +




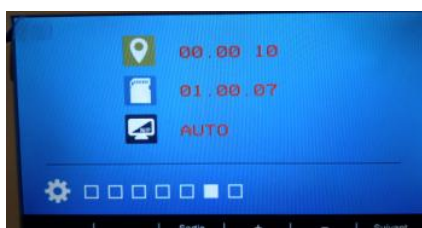
volume des sonneries

faites votre choix en défilant avec +




date et heure

appuyer 4 secondes sur 
réglez date/heure et valider par "OK"



paramétrage

appuyer 4 secondes sur 
retrouvez tous les codes page suivante


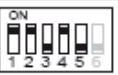
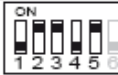




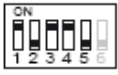



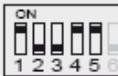


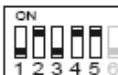
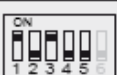
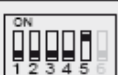
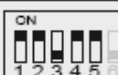

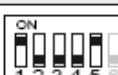
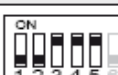










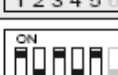
2419	reset
2424	paramètres
3006-3600	temps d'affichage de l'image en secondes
8008-8009	8008=mois/jour/année 8009=jour/mois/année
8012-8013	8012=12 heures 8013=24 heures
8010-8011	8010= NO 8011=NF
8401-8499	temps de déverrouillage
8016-8017	8016=bypass actif 8017=bypass inactif
8018-8020	8018=AUTO 8019=PAL 8020=NTSC
9015-9016	9015=intercom ON 9016=intercom OFF
9017-9018	9017=mémoire OFF 9018=mémoire ON
9101-9104	9101=1 plaque de rue 9104= 4 plaques de rue
9200-9216	9201= caméra 9216=16 caméras
8000-8003	8000=adresse 0 8003=adresse3
8004-8005	8004=gardien 8005=standard
8006-8007	8006=écran ON 8007=écran OFF

Tapez votre code puis suivant

9° SPECIFICATIONS

- Tension d'alimentation du moniteur : 20-28Vdc
- Consommation : Veille 7 mA / Travail : 145mA
- Taille de l'écran du moniteur : 4,3 pouces LCD couleur
- Résolutions d'affichage : 800 (R, G, B) x 480 pixels
- Câblage : 2 fils bus digital non polarisés
- Dimensions : 105(H)×167(l)×17(p)mm

10° ADRESSAGE DES MONITEURS

Bit state	User Code	Bit state	User Code	Bit state	User Code
	Code=0		Code=11		Code=22
	Code=1		Code=12		Code=23
	Code=2		Code=13		Code=24
	Code=3		Code=14		Code=25
	Code=4		Code=15		Code=26
	Code=5		Code=16		Code=27
	Code=6		Code=17		Code=28
	Code=7		Code=18		Code=29
	Code=8		Code=19		Code=30
	Code=9		Code=20		Code=31
	Code=10		Code=21		

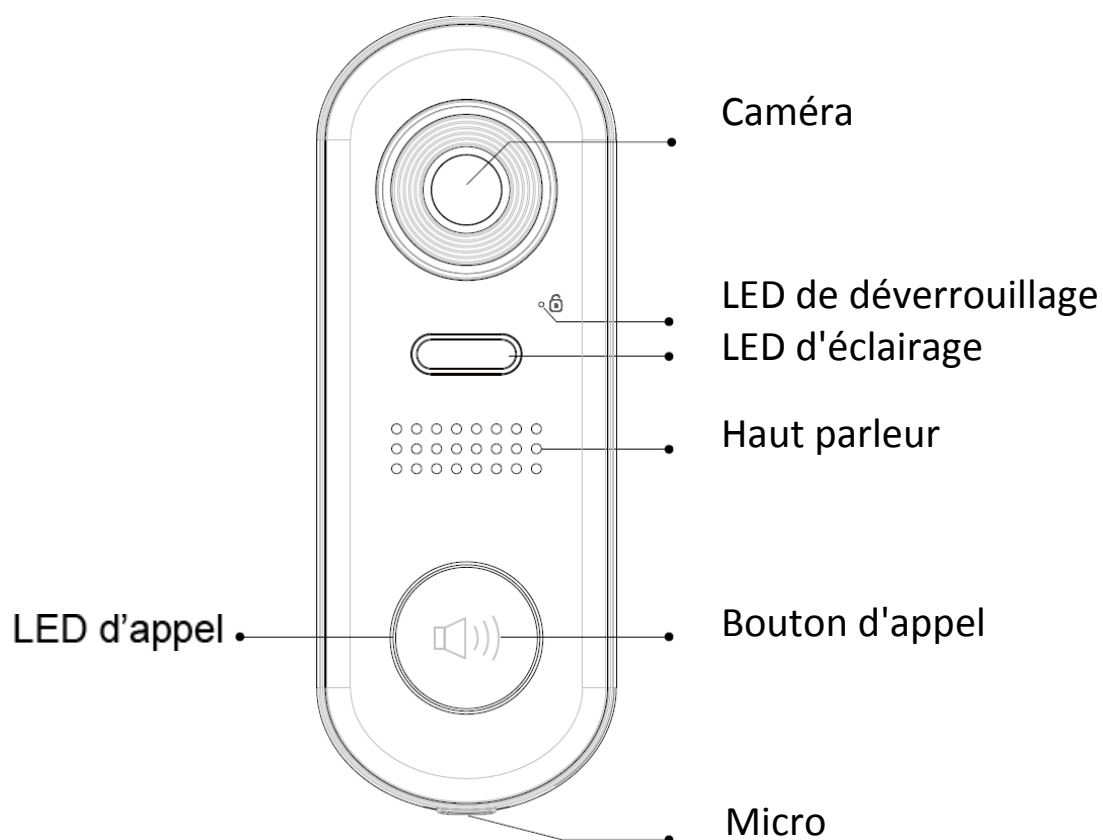
DT-610

Nouvelle platine de rue 105°

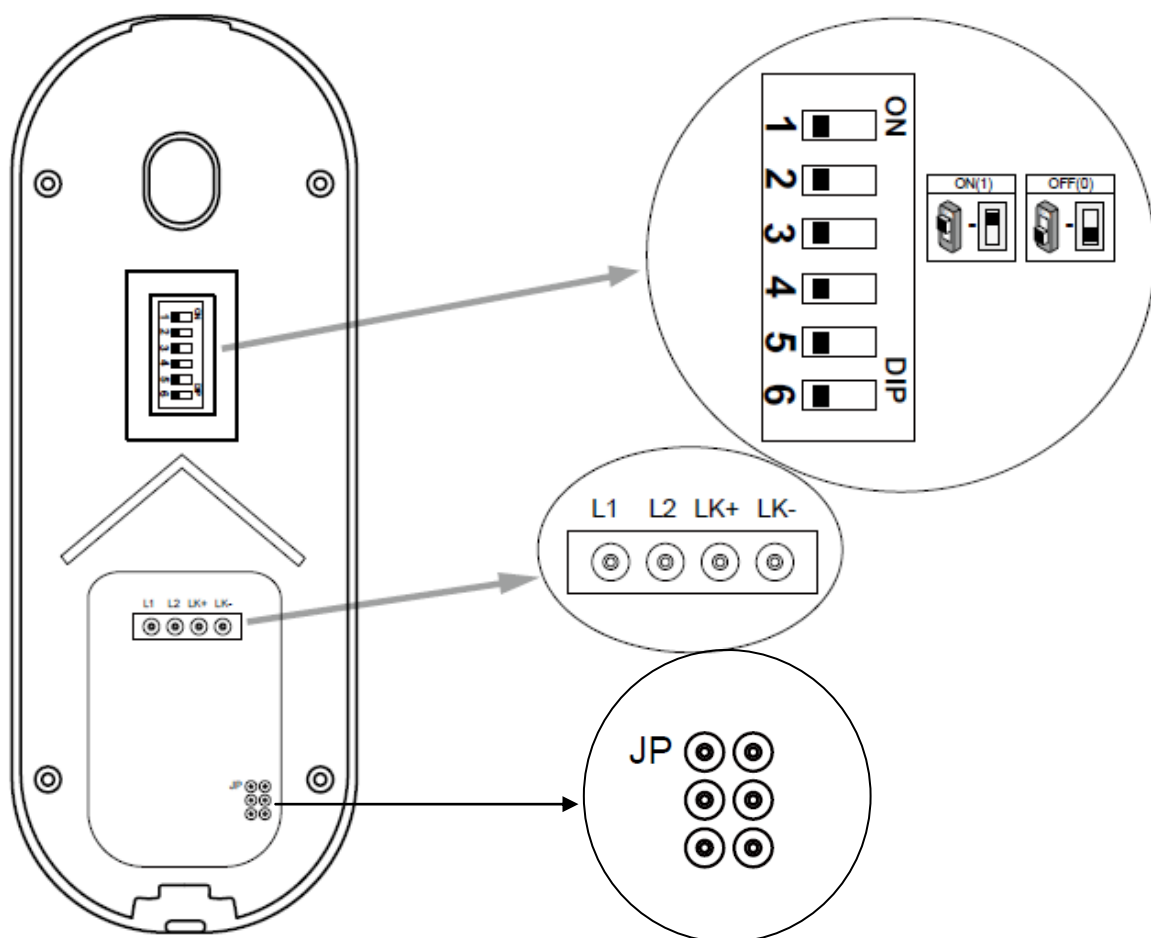


- grand angle de 105°
- micro IP67
- 2 ème relais via MINI-RLC

Dénomination des éléments DT-610



Description des terminaux



switch 1 et 2 : adressage de la caméra

switch 3 et 4 : temps de déverrouillage

switch 5 : type du relais OFF=No (ouvert) / ON=Nf (fermé)

switch 6 : entrée en programmation sur ON

L1 : BUS non polarisé

L2 : BUS non polarisé

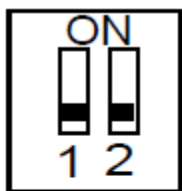
LK+ : borne gâche électrique ou contact sec (suivant jumper)

LK - : borne gâche électrique ou contact sec (suivant jumper)

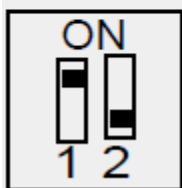
JP : JUMPER pour sélection du mode de déverrouillage

Programmation DT-610

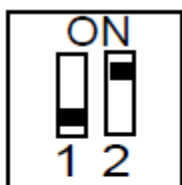
position des dips switch 1 à 4:



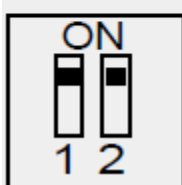
caméra n°1



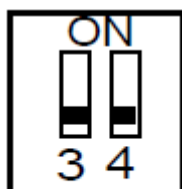
caméra n°2



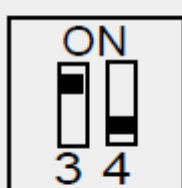
caméra n°3



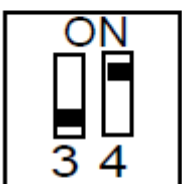
caméra n°4



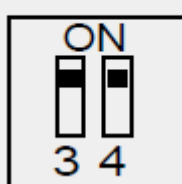
temps de déverrouillage de 1s



temps de déverrouillage de 3s



temps de déverrouillage de 5s



temps de déverrouillage de 10s

Changement du type de relais :

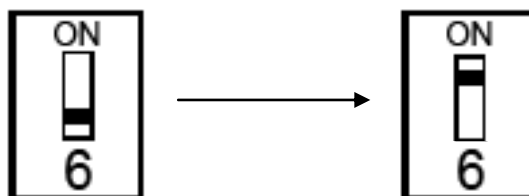


RELAIS NORMALEMENT OUVERT

vous êtes en mode normalement ouvert en programmation standard, si vous souhaitez utiliser le relais en mode de programmation normalement fermé pour faire fonctionner une ventouse par exemple alors basculer le switch 5 sur "ON" tout simplement.

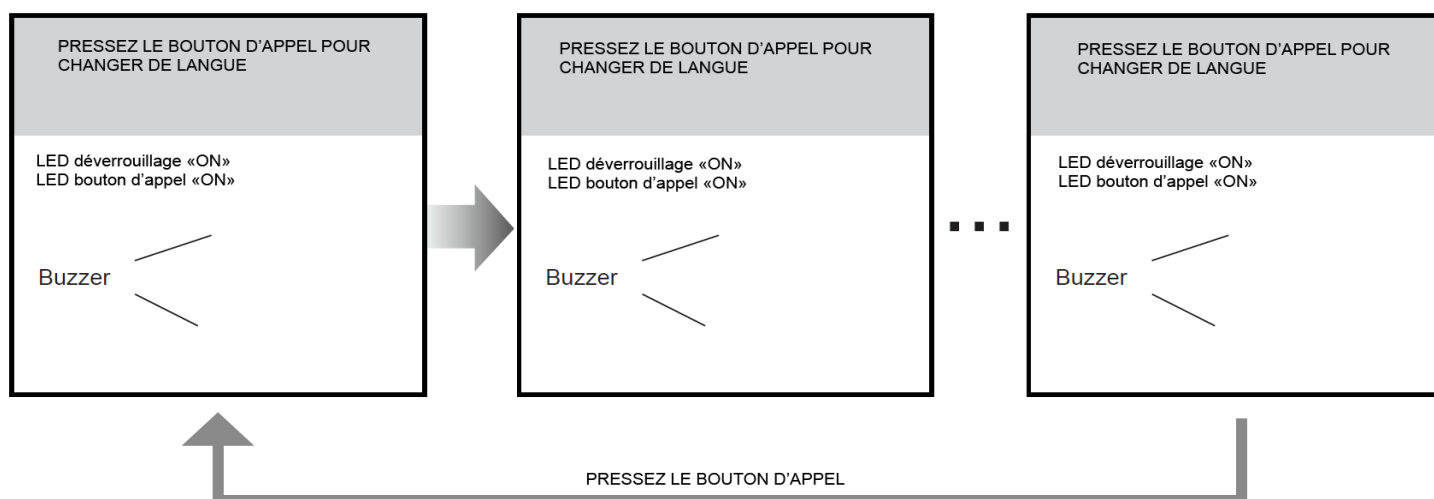
Changement de la langue :

Mettre le système sous tension, puis placer le switch 6 sur "ON"

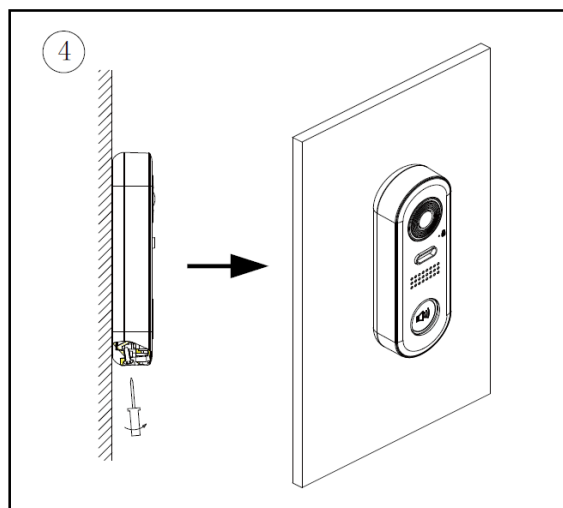
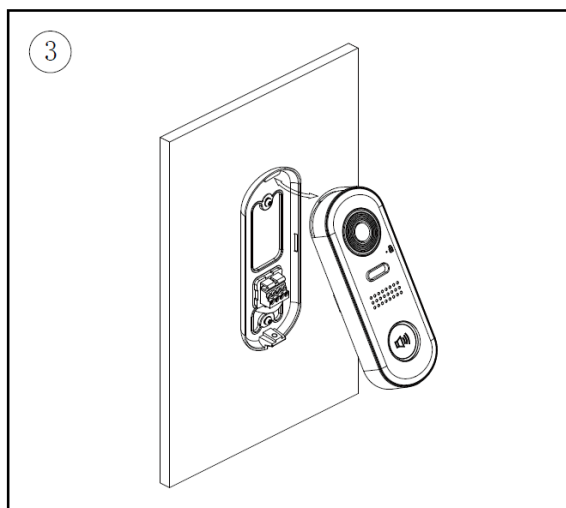
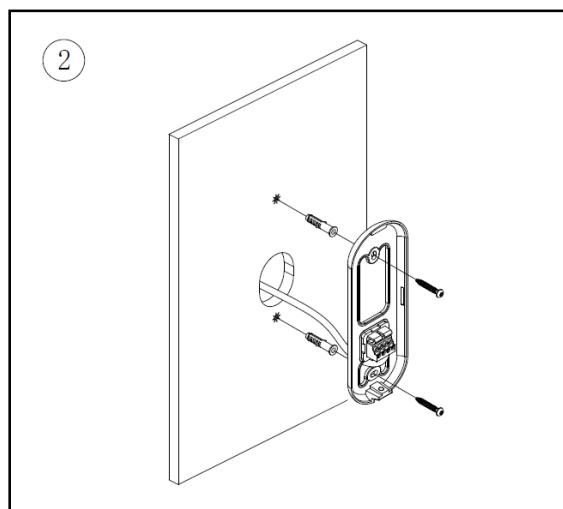
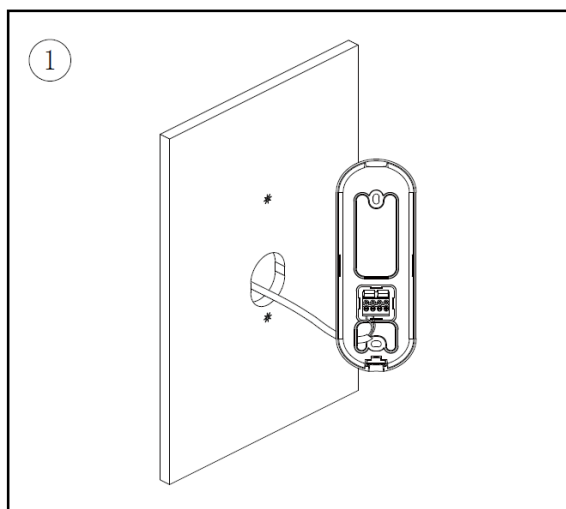


A POSITIONNER SUR ON
POUR ENTRER EN PROG

vous obtiendrez un "BIP" puis dans les 5 secondes maxi suivre la procédure décrite ci-dessous:



Montage caméra DT-610

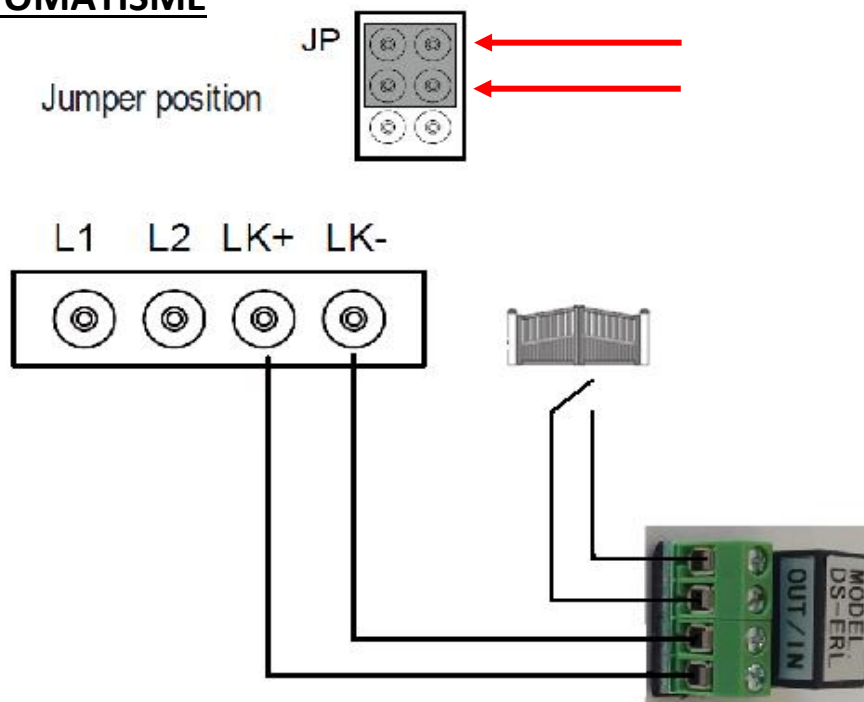


- 1 PERCEZ 2 TROUS
- 2 FIXER LA PLAQUE APRES AVOIR FAIT AUPRÉALABLEMENT LA CONNEXION DES CABLES
- 3 EMBOITER LA FACE AVANT EN PREMIER EN POUSSANT EN BIAIS VERS LE HAUT
- 4 SERREZ LA VIS EN PARTIE INFÉRIEURE

Différents types de branchements

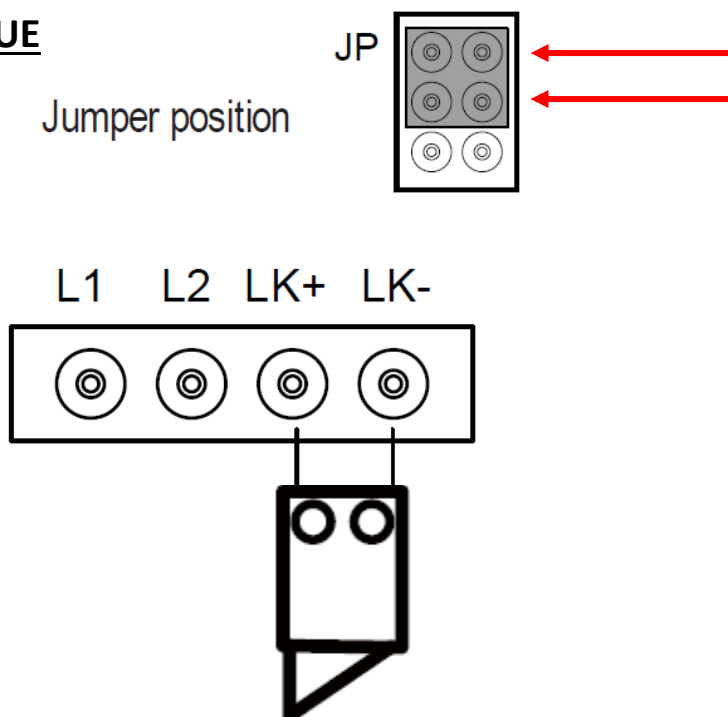
CAS N°1 : branchement d'un automate

SORTIE AUTOMATISME



CAS N°2 : branchement d'une gâche électrique

GACHE ELECTRIQUE



Spécifications DT-610

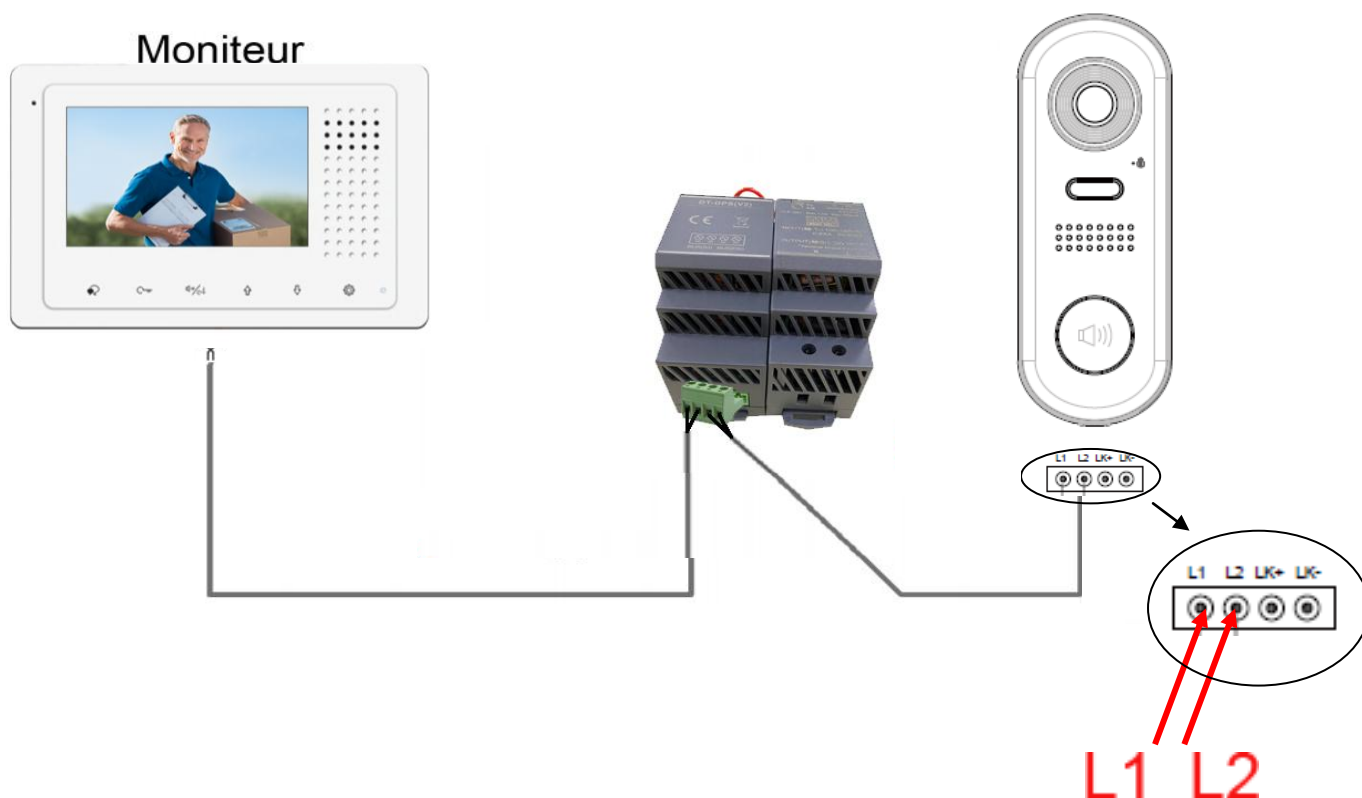
*Une touche d'appel

- * Alimentation électrique : DC 24V
- * Caméra 2.0 Méga pixels 1/2.7" ; ANGLE 105°
- * 1 relais : contact sec **ou** tension; 2ème relais avec option MINI-RLC
- * Température :-15°C ~ + 55°C;
- * Câblage: 2 fils non-polarisés;

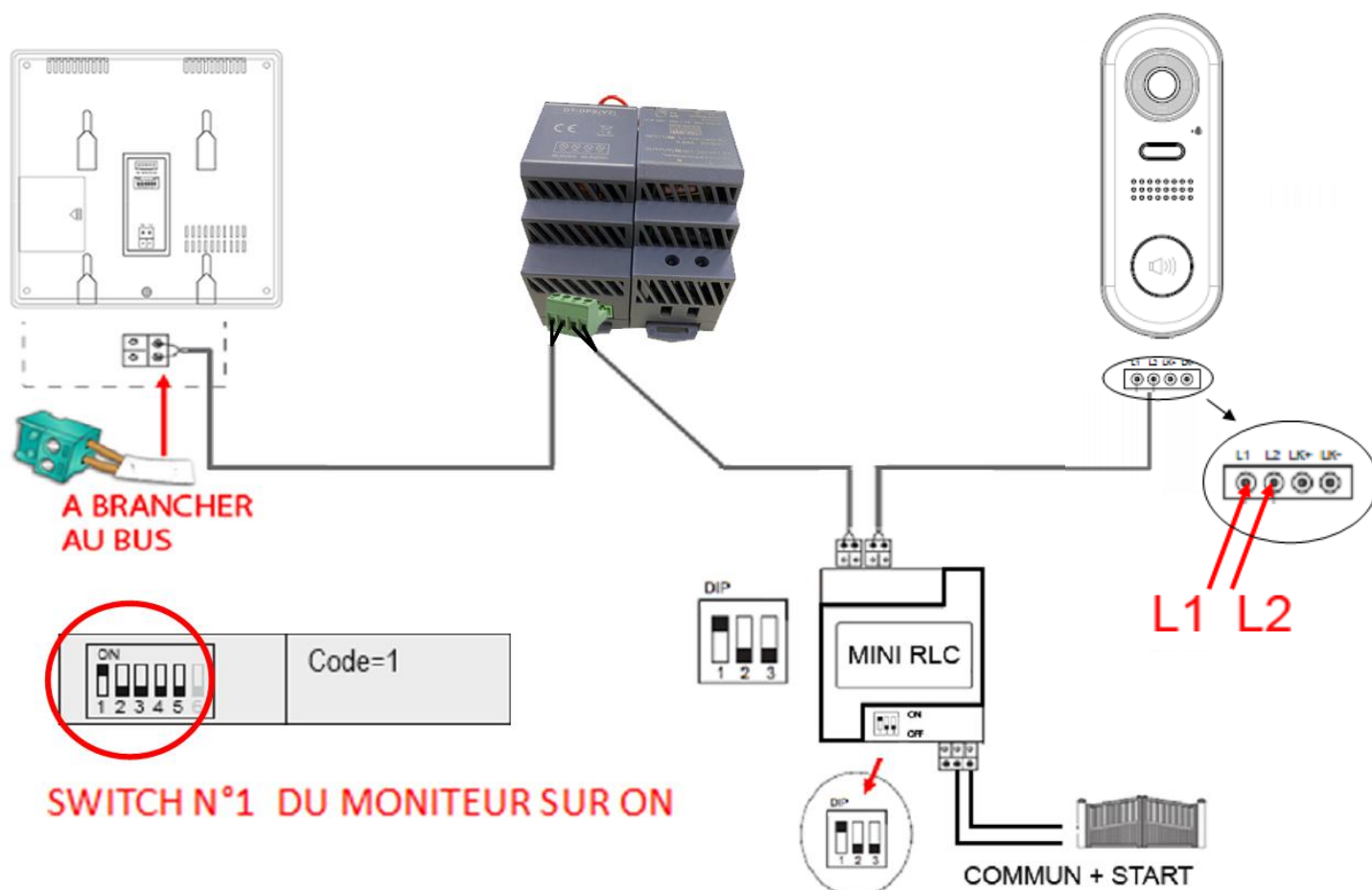
Tableau récapitulatif

DONNEES TECHNIQUES	DT-610
Tension d'alim (Volts)	24Vdc
Nombre de fils	2 fils
Clavier à codes 2 relais	Avec option MINI-RLC
Section / Distance	SYT 0.9mm ² /300m
Caméra	Saillie 105°
Touches d'appel	1
Sorties 12vdc	Oui 250mA max
Façade Inox	oui
Dimensions	160x60x31

branchement avec PC7 sans boîtier relais

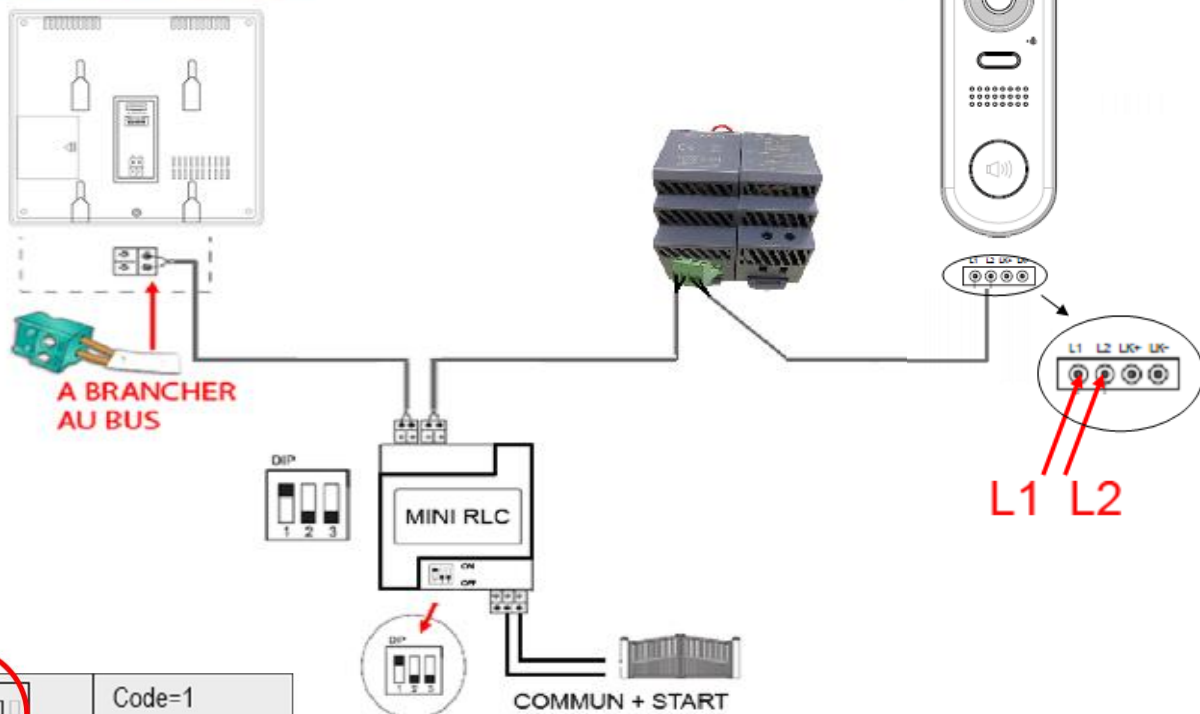


branchement avec PC7 et boîtier relais (choix P)



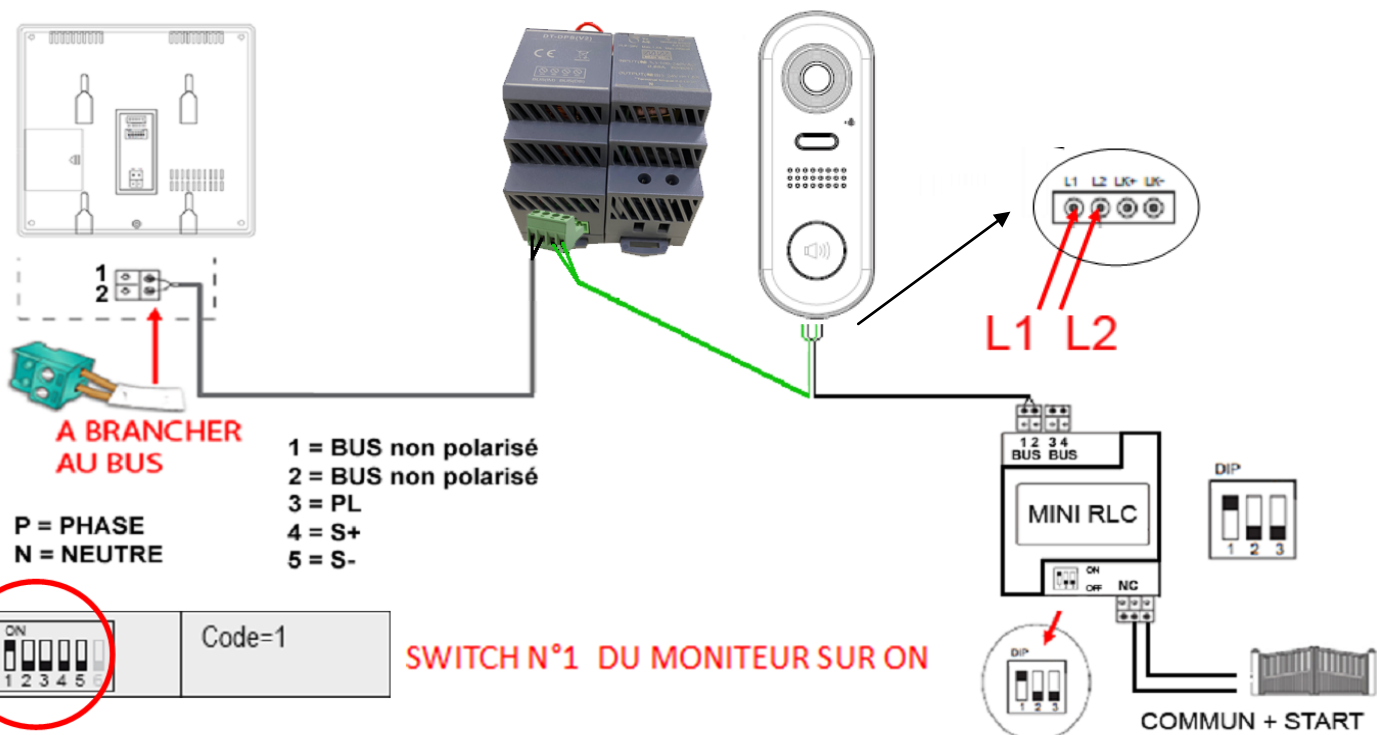
branchement du relais MINI-RLC en série (choix M)

Moniteur intérieur

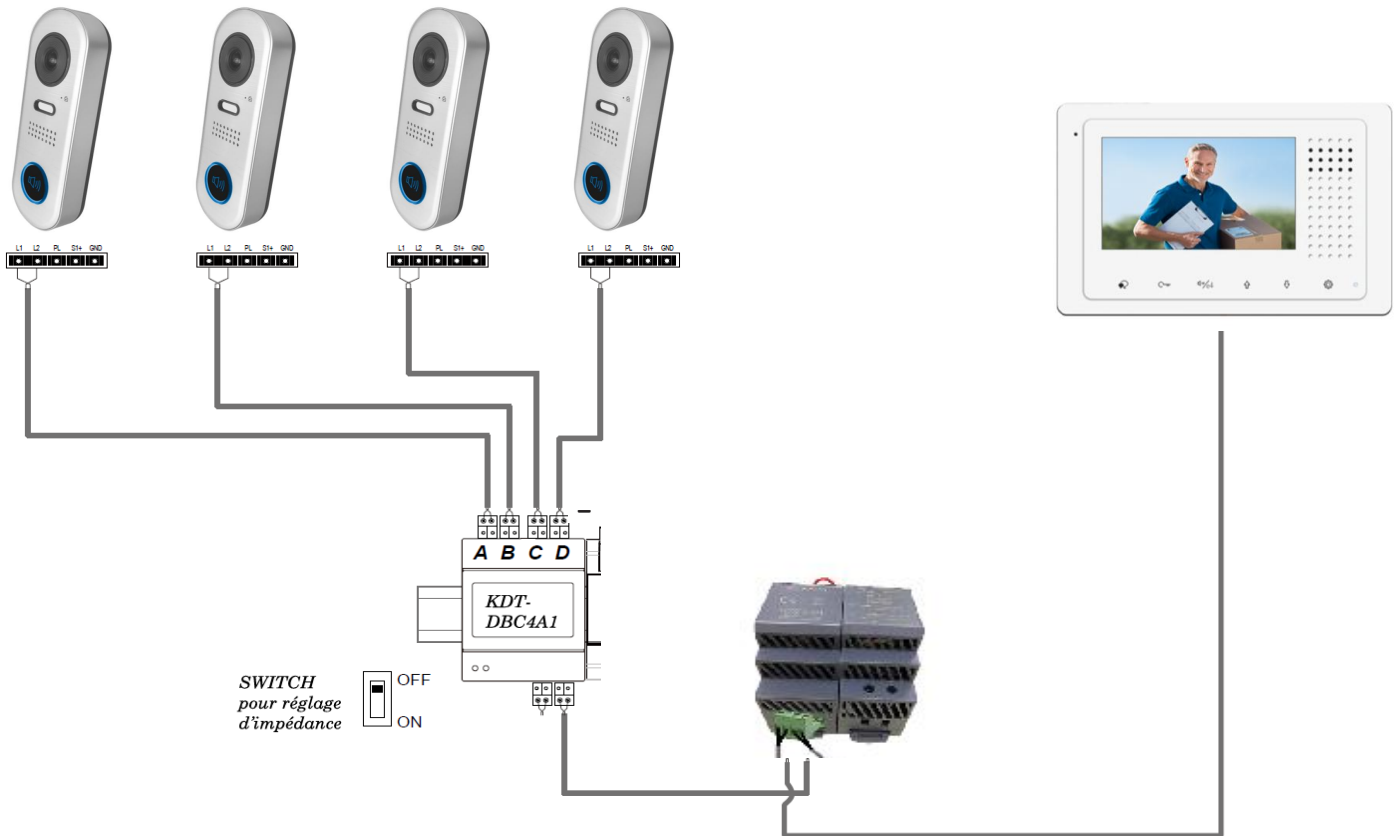


SWITCH N°1 DU MONITEUR SUR ON

branchement fin de ligne avec PC7 et MINI RLC



branchement DT-DBC4A pour plusieurs caméras



branchement avec plusieurs moniteurs en série

